

СОГЛАСОВАНО
Управляющим советом
№ 1 от 13.02.2024

УТВЕРЖДАЮ:
Заведующий
Н.Н. Григурко
Приказ №ДС48-11-92/4 от 12.04.2024

Подписано электронной подписью
Сертификат:
00FB62601FA17AC1ED58F4DFCFB0746613
Владелец:
Григурко Наталья Николаевна
Действителен: 07.02.2024 с по 02.05.2025

ОТЧЕТ О РЕЗУЛЬТАТАХ САМООБСЛЕДОВАНИЯ ЗА 2023 ГОД АНАЛИТИЧЕСКАЯ ЧАСТЬ

1. Общая характеристика МБДОУ №48 «Росток»

Наименование образовательной организации	Муниципальное бюджетное дошкольное образовательное учреждение детский сад № 48 «Росток»
Заведующий	Григурко Наталья Николаевна
Учредитель	Муниципальное образование городской округ город Сургут. Функции и полномочия учредителя возложены на Администрацию муниципального образования городской округ город Сургут.
Куратор	Департамент образования Администрации города Сургута
Адрес организации	628415, Тюменская область, ХМАО-Югра, г. Сургут, улица Флегонта Показаньева, 6/1
Телефон	8(3462)23-14-03, 23-14-05
Адрес электронной почты	ds48@admsurgut.ru
Лицензия	№ 2588 от 18.03.2016 серия 86Л01 № 0001822

Муниципальное бюджетное дошкольное образовательное учреждение детский сад №48 «Росток» является некоммерческой организацией. Организационно – правовая форма – учреждение. Тип учреждения – бюджетное. Деятельность образовательного учреждения осуществляется в соответствии с законодательством Российской Федерации в области образования и уставом, лицензией (№ 2588 от 18.03.2016 серия 86Л01 № 0001822.Срок действия – бессрочно).

Свидетельство о внесении записи в Единый государственный реестр юридических лиц серия 86 № 002454353 от 13.11.2014. Свидетельство о постановке на учет российской организации в налоговом органе по месту нахождения на территории Российской Федерации серия 86 № 002441913 от 13.11.2014. МБДОУ № 48 «Росток» состоит из одного корпуса, представляющего собой типовое трехэтажное здание.

Режим работы МБДОУ: 12-ти часовой, при пятидневной рабочей неделе.

Мощность МБДОУ: плановая 430/ фактическая 461.

Количество групп: 15

В режиме полного дня с 12 часовым пребыванием 461 человек.

Предметом деятельности является единый целенаправленный процесс воспитания и обучения, осуществляемый в интересах человека, семьи, общества и государства обеспечение гарантий прав и свобод человека в сфере образования и создание условий для реализации права на образование.

Вывод: Муниципальное бюджетное дошкольное образовательное учреждение детский сад № 48 «Росток» функционирует в соответствии с нормативно - правовыми документами в сфере образования Российской Федерации. Деятельность учреждения направлена на реализацию права обучающихся на образование и принципов общедоступности и бесплатности образования.

2. Оценка образовательной деятельности

Образовательная деятельность в МБДОУ организована в соответствии с Федеральным Законом от 29.12.2012 № 273-ФЗ «Об образовании в Российской Федерации» (с изменениями и дополнениями), Приказом Минобрнауки России от 17 октября 2013 г. № 1155 «Об утверждении Федерального государственного образовательного стандарта дошкольного образования» (далее по тексту – ФГОС ДО), СП 2.44.3648-20 «Санитарно - эпидемиологические требования к организации воспитания и обучения, отдыха и оздоровления детей и молодежи», утверждённые постановлением Главного государственного санитарного врача Российской Федерации от 28 сентября 2020 года № 28 (далее по тексту - СП 2.44.3648-20), Санитарно-эпидемиологическими правилами и нормами СанПиН 2.3/2.4.3590-20 «Санитарно-эпидемиологические требования к организации общественного питания населения», утверждённые постановлением Главного государственного санитарного врача Российской Федерации от 27 октября 2020 года № 32 (далее по тексту - СанПиН 2.3/2.4.3590-20), Санитарными правилами и нормами СанПиН 1.2.3685-21 «Гигиенические нормативы и требования к обеспечению безопасности и(или) безвредности для человека факторов среды обитания», утверждённые постановлением Главного государственного санитарного врача Российской Федерации от 28 января 2021 года № 2 (далее по тексту - СанПиН 1.2.3685-21).

Основной целью деятельности МБДОУ является оптимизация педагогического процесса для повышения качества дошкольного образования. В основе воспитательно - образовательного процесса лежит взаимодействие педагогического персонала, администрации и родителей.

Образовательная деятельность осуществляется в соответствии с **образовательной программой дошкольного образования муниципального бюджетного дошкольного образовательного учреждения детского сада № 48 «Росток»**, которая разработана в соответствии с федеральным государственным образовательным стандартом дошкольного образования (далее по тексту - ФГОС ДО), **Федеральной образовательной программой дошкольного образования**, **адаптированной образовательной программой дошкольного образования групп компенсирующей направленности для детей с ЗПР**, которая разработана в соответствии с ФГОС ДО, **Федеральной адаптированной образовательной программой дошкольного образования для детей с ЗПР**, **адаптированной образовательной программой дошкольного образования групп компенсирующей направленности для детей с ТНР**, которая разработана в соответствии с ФГОС ДО, **Федеральной адаптированной образовательной программой дошкольного образования для детей с ТНР**.

В соответствие с Федеральным законом от 31 июля 2020 г. № 304–ФЗ «О внесении изменений в Федеральный закон «Об образовании в Российской Федерации» по вопросам воспитания обучающихся» с 01.09. 2021 года в МБДОУ реализуется **рабочая программа воспитания**. При разработке рабочей программы воспитания учитывались ключевые идеи Концепции духовно-

нравственного развития и воспитания личности гражданина России. Основной целью рабочей программы воспитания является - создание благоприятных условий для формирования общей культуры личности детей, в том числе ценностей здорового образа жизни, развития их социальных, нравственных, эстетических, интеллектуальных, физических качеств, инициативности, самостоятельности и ответственности ребенка.

Образовательная программа дошкольного образования, адаптированная образовательная программа дошкольного образования для детей с ЗПР, адаптированная образовательная программа дошкольного образования для детей с ТНР, рабочая программа воспитания (далее по тексту – Программы) разработаны коллективом педагогов образовательного учреждения.

Программы определяют единые для Российской Федерации базовые объемы, планируемые результаты освоения образовательной программы в соответствии с ФОП ДО, адаптированной образовательной программы для детей с ЗПР в соответствии с ФАОП ДО для детей с ЗПР, адаптированной образовательной программы для детей с ТНР в соответствии с ФАОП ДО для детей с ТНР.

Данные Программы определяют содержание, организацию образовательного и воспитательного процесса в образовательном учреждении. Для их реализации используются информационные технологии, создана комплексно-тематическая система планирования. Содержание Программ соответствует основным положениям возрастной психологии и дошкольной педагогики, возрастными особенностями обучающихся, выстроены с учетом принципа интеграции образовательных областей «Физическое развитие», «Социально-коммуникативное развитие», «Познавательное развитие», «Художественно-эстетическое развитие», «Речевое развитие».

Программы построены на основе принципа комплексно-тематического планирования воспитательно-образовательной деятельности; предусматривают решение образовательных, коррекционных, воспитательных задач в совместной деятельности взрослого и детей в соответствии со спецификой дошкольного образования.

Реализация каждого направления предполагает решение специфических воспитательных, образовательных, коррекционных задач во всех видах детской деятельности: режимных моментах, игровой, самостоятельной, опытно-экспериментальной деятельности, специально организованных видах деятельности: традиционные и интегрированные занятия; праздники, развлечения, досуги, прогулки и т.д.

Программы, направлены на обучение и воспитание, предполагает интеграцию образовательных областей в едином образовательном процессе, предусматривает взаимодействие с разными субъектами образовательных отношений, реализуется с учётом принципов ДО, в соответствии с ФГОС ДО, ФОП ДО, ФАОП ДО и предполагает создание единой образовательной среды, что создаёт основу для преемственности уровней дошкольного и начального общего образования.

В соответствии с ФГОС ДО в Программы заложены следующие основные принципы:

- поддержка разнообразия детства; сохранение уникальности и самоценности детства как важного этапа в общем развитии человека, самоценность детства - понимание (рассмотрение) детства как периода жизни значимого самого по себе, без всяких условий; значимого тем, что происходит с ребенком сейчас, а не тем, что этот период есть период подготовки к следующему периоду;

- личностно-развивающий и гуманистический характер взаимодействия взрослых (родителей (законных представителей), педагогических и иных работников Организации) и детей;

- уважение личности ребенка;
- реализация Программ в формах, специфических для детей данной возрастной группы, прежде всего в форме игры, познавательной и исследовательской деятельности, в форме творческой активности, обеспечивающей художественно-эстетическое развитие ребенка;
- учет индивидуальных потребностей ребенка, связанных с его жизненной ситуацией и состоянием здоровья, определяющих особые условия получения им образования (далее - особые образовательные потребности), индивидуальных потребностей отдельных категорий детей, в том числе с ограниченными возможностями здоровья;
- возможности освоения ребенком Программы на разных этапах ее реализации;
- полноценное проживание ребенком всех этапов детства (младенческого, раннего и дошкольного возраста), обогащение (амплификация) детского развития;
- построение образовательной деятельности, на основе индивидуальных особенностей каждого ребенка, при котором сам ребенок становится активным в выборе содержания своего образования, становится субъектом образования (далее - индивидуализация дошкольного образования);
- содействие и сотрудничество детей и взрослых, признание ребенка полноценным участником (субъектом) образовательных отношений;
- поддержка инициативы детей в различных видах деятельности;
- сотрудничество Организации с семьей;
- приобщение детей к социокультурным нормам, традициям семьи, общества и государства;
- учет этнокультурной ситуации развития детей.

Программы состоят из обязательной части и части, формируемой участниками образовательных отношений. Обе части являются взаимодополняющими друг друга и необходимыми с точки зрения реализации требований ФГОС ДО).

Обязательная часть (далее – ОЧ) образовательной Программы предполагает комплексность подхода, обеспечивая развитие детей во всех пяти взаимодополняющих образовательных областях: социально-коммуникативное развитие; познавательное развитие; речевое развитие; художественно-эстетическое развитие; физическое развитие.

Обязательная часть образовательной Программы соответствует ФОП ДО (<https://sudact.ru/law/prikazminprosveshcheniia-rossii-ot-25112022-n-1028/federalnaia-obrazovatelnaia-programmadoshkolnogo-obrazovaniia/>) и обеспечивает:

- воспитание и развитие ребенка дошкольного возраста как гражданина Российской Федерации, формирование основ его гражданской и культурной идентичности на доступном его возрасту содержании доступными средствами;
- создание единого ядра содержания дошкольного образования (далее по тексту – ДО), ориентированного на приобщение детей к духовно-нравственным и социокультурным ценностям русского народа, воспитание подрастающего поколения как знающего и уважающего историю и культуру своей семьи, большой и малой Родины;
- создание единого федерального образовательного пространства воспитания и обучения детей от рождения до поступления в начальную школу, обеспечивающего ребенку и его родителям (законным представителям), равные, качественные условия ДО, вне зависимости от места и региона проживания.

Основная образовательная программа дошкольного образования реализуется в 12 возрастных группах и обеспечивает достаточный уровень личностного, интеллектуального, физического

развития ребёнка для успешного освоения им основных общеобразовательных программ начального общего образования.

Объём обязательной части Программы составляет не менее 60% от ее общего объема.

Часть, формируемая участниками образовательных отношений (далее – ФЧ) отражает образовательные потребности, интересы детей, членов их семей и педагогов и ориентирована на специфику национальных, социокультурных условий, в которых осуществляется образовательная деятельность, объём части, формируемой участниками образовательных отношений составляет не более 40%.

Образовательная Программа представляет собой учебно-методическую документацию, в составе которой:

- рабочая программа воспитания;
- режим и распорядок дня для всех возрастных групп МБДОУ;
- календарный план воспитательной работы.

Программа определяет содержание и организацию образовательной деятельности в соответствии с ФОП ДО и выбранных учебно-методических комплексов – парциальных, авторских образовательных программ, образовательных технологий, программ, разработанных самостоятельно участниками образовательных отношений направленных на развитие детей.

Направления развития ребенка	Реализуемые программы	
	Обязательная часть	Часть, формируемая участниками образовательных отношений
Группы 12-ти часового пребывания (с 1,5 до 7 лет)		
Социально-коммуникативное	Федеральная образовательная программа дошкольного образования https://sudact.ru/la-w/prikazminprosveshchenii-a-rossii-ot25112022-n1028/federalnaiaobrazovatelnaiaprogrammadoshkolnogoobrazovaniia/	<ol style="list-style-type: none"> 1. «От рождения до школы» Н.Е.Веракса https://firo.ranepa.ru/files/docs/do/navigator_obraz_programm/ot_rojdeniya_do_shkoly.pdf; 2. «Теремок» для детей от 2 месяцев до трех лет под ред. Т.В.Волосовец, И.Л.Кириллова, И.А.Лыковой, О.С.Ушаковой. https://firo.ranepa.ru/files/docs/do/navigator_obraz_programm/teremok.pdf; 3. «Феникс» Шахматы для дошкольников А. В. Кузина, Н. В. Коновалова, Н. С. Скаржинского. https://firo.ranepa.ru/files/docs/do/navigator_obraz_programm/programma_feniks.pdf ; 4. «Наследие Югры: на пути к истокам», с включением интерактивной образовательной программы для детей дошкольного возраста «Расту в Югре» Л.Л. Лашкова, П.П. Ушакова, С.А. Якоб) (для воспитанников от 5 до 8 лет) https://mir-nauki.com/PDF/31PDMN622.pdf; 5. Парциальная программа патриотического воспитания детей 3-7 лет «Юный патриот» (ООО «Издательство «ВАРСОН», 2022); 6. Технология «Истоковедения», в соответствии с программой «Воспитание на социокультурном опыте» под ред. И.А. Кузьмин, А.В. Камкин. http://www.istoky-co.ru/Recomend_doshkolnoe_obr.pdf; 7. «Музыкальные шедевры» автор О.П. Радынова; 8. «Обучение плаванию в детском саду» под ред. Т.И. Осокиной; 9. Технология М.Монтессори. в соответствии с программой «Детский сад по системе Монтессори» под ред. Е.А. Хилтунен;
Познавательное		
Речевое		
Художественно-эстетическое		
Физическое		

		<p>10. Технологии авторских игр по интеллектуальному развитию: палочки Кьюзенера, логические блоки Дьенеша(Е.К. Борисенкова), игровые наборы «Дары Фребеля» (Ю.В. Карпова, В.В. Кожевникова, А.В. Смирнова);</p> <p>11. Научно-образовательный проект «Вариативные модели интеграции естественно-научного и художественно-эстетического содержания образования» (И.А. Лыкова, В.В. Кожевникова).</p>
--	--	--

Адаптированная образовательная программа групп компенсирующей направленности для детей дошкольного возраста от 4 до 6 лет с тяжёлыми нарушениями речи (далее по тексту ТНР) определяет содержание и организацию воспитательно-образовательного процесса для детей с тяжёлыми нарушениями речи с учетом их индивидуально-психологических особенностей и особых образовательных потребностей и направлена на создание условий развития дошкольников, открывающих возможности для позитивной социализации ребёнка, его всестороннего личностного развития, развития инициативы и творческих способностей на основе сотрудничества со взрослыми и сверстниками в соответствующих дошкольному возрасту видам деятельности.

Направления развития ребенка	Реализуемые программы	
	Обязательная часть	Часть, формируемая участниками образовательных отношений
Группы 12-ти часового пребывания (с 3 до 7 лет)		
Социально-коммуникативное Познавательное Речевое Художественно-эстетическое Физическое	Федеральная адаптированная образовательная программа дошкольного образования https://www.garant.ru/products/ipo/prime/doc/406149049/	1. «От рождения до школы» Н.Е.Веракса 2. https://firo.ranepa.ru/files/docs/do/navigator_obraz_programm/ot_rojdeniya_do_shkoly.pdf ; 3. Комплексная образовательная программа дошкольного образования для детей с тяжёлыми нарушениями речи с 3 до 7 лет». Нищева Н.В; 4. «Феникс» Шахматы для дошкольников А. В. Кузина, Н. В. Коновалова, Н. С. Скаржинского. https://firo.ranepa.ru/files/docs/do/navigator_obraz_programm/programma_feniks.pdf ; 5. «Наследие Югры: на пути к истокам», с включением интерактивной образовательной программы для детей дошкольного возраста «Расту в Югре» Л.Л. Лашкова, П.П. Ушакова, С.А. Якоб) (для воспитанников от 5 до 8 лет) https://mir-nauki.com/PDF/31PDMN622.pdf ; 6. Парциальная программа патриотического воспитания детей 3-7 лет «Юный патриот» (ООО «Издательство «ВАРСОН», 2022); 7. Технология «Истоковедения», в соответствии с программой «Воспитание на социокультурном опыте» под ред. И.А. Кузьмин, А.В. Камкин. . http://www.istoky-co.ru/Recomend_doshkolnoe_obr.pdf ; 8. «Музыкальные шедевры» автор О.П. Радынова; 9. «Обучение плаванию в детском саду» под ред. Т.И. Осокиной; 10. Технология М.Монтессори. в соответствии с программой «Детский сад по системе Монтессори» под ред. Е.А. Хилтунен; 11. Технологии авторских игр по интеллектуальному развитию: палочки Кьюзенера,

		логические блоки Дьенеша(Е.К). Борисенкова), игровые наборы «Дары Фребеля» (Ю.В. Карпова, В.В. Кожевникова, А.В. Смирнова); 12. Научно-образовательный проект «Вариативные модели интеграции естественно-научного и художественноэстетического содержания образования» (И.А. Лыкова, В.В. Кожевникова).
--	--	--

Адаптированная основная образовательная программа групп компенсирующей направленности для детей дошкольного возраста от 4 до 8 лет с задержкой психического развития (далее по тексту ЗПР) определяет содержание и организацию воспитательно-образовательного процесса для детей с задержкой психического развития с учетом их индивидуально-типологических особенностей и особых образовательных потребностей и направлена на коррекцию недостатков в их развитии, а также профилактику нарушений, имеющих не причинный, а следственный (вторичный, социальный) характер; формирование предпосылок учебной деятельности, обеспечивающих социальную успешность, обеспечение помощи семьям в воспитании детей с задержкой психического развития дошкольного возраста, охране и укреплении их физического и психического здоровья.

Направления развития ребенка	Реализуемые программы	
	Обязательная часть	Часть, формируемая участниками образовательных отношений
Группы 12-ти часового пребывания (с 3 до 7 лет)		
Социально-коммуникативное	Федеральная адаптированная образовательная программа дошкольного образования https://www.garant.ru/prod/ucts/ipo/prime/doc/4061490 49/	<ol style="list-style-type: none"> 1. «Программы воспитания и обучения дошкольников с задержкой психического развития» /Под ред. Л.Б. Баряевой, Е.А. Логиновой. –СПб. ЦДК проф. Л. Б. Баряевой, 2010.; 2. Комплексная образовательная программа дошкольного образования для детей с тяжёлыми нарушениями речи с 3 до 7 лет». Нищева Н.В; 3. «Подготовка к школе детей с задержкой психического развития.» Под общей ред. С.Г. Шевченко. — М.: Школьная Пресса, 2005; 4. «Адаптированная примерная основная образовательная программа для дошкольников с тяжёлыми нарушениями речи» / Л.Б. Баряева, Т.В. Волосовец, О.П. Гаврилушкина, Г.Г. Голубева и др.; Пд ред. проф. Л.В. Лопатиной. –СПб., 2014; 5. «Наследие Югры: на пути к истокам», с включением интерактивной образовательной программы для детей дошкольного возраста «Расту в Югре» Л.Л. Лашкова, П.П. Ушакова, С.А. Якоб) (для воспитанников от 5 до 8 лет) 6. https://mir-nauki.com/PDF/31PDMN622.pdf; 7. Парциальная программа патриотического воспитания детей 3-7 лет «Юный патриот» (ООО «Издательство «ВАРСОН», 2022); 8. Технология «Истоковедения», в соответствии с программой «Воспитание на социокультурном опыте» под ред. И.А. Кузьмин, А.В. Камкин. . http://www.istoky-co.ru/Recomend_doshkolnoe_obr.pdf; 9. «Музыкальные шедевры» автор О.П. Радынова;
Познавательное		
Речевое		
Художественно-эстетическое		
Физическое		

		10. «Обучение плаванию в детском саду» под ред. Т.И. Осокиной; 11. Технология М.Монтессори. в соответствии с программой «Детский сад по системе Монтессори» под ред. Е.А. Хилтунен; 12. Технологии авторских игр по интеллектуальному развитию: палочки Кьюзенера, логические блоки Дьенеша(Е.К). Борисенкова), игровые наборы «Дары Фребеля» (Ю.В. Карпова, В.В. Кожевникова, А.В. Смирнова).
--	--	--

Состав обучающихся, общая численность

Ежегодный контингент обучающихся определяется социальным заказом (потребностями) родителей (законных представителей) детей. Прием воспитанников в дошкольное учреждение осуществляется в соответствии с Правилами приема (зачисления) детей в муниципальное бюджетное дошкольное образовательное учреждение детский сад № 48 «Росток» (с изменениями).

В образовательном учреждении функционируют 15 возрастных групп, 11 из них укомплектованы по одновозрастному принципу, 2 разновозрастные группы компенсирующей направленности для детей с ЗПР с 4 до 7 лет, 1 разновозрастная группа компенсирующей направленности для детей с ТНР с 4 до 7 лет, 1 группа общеразвивающей направленности с 3 до 6 лет, Предельная наполняемость воспитанников в дошкольных группах устанавливается в зависимости от возраста детей из расчета площади групповой комнаты.

Среди воспитанников: мальчиков 228/49,5% и девочек 233/50,5 %.

Средняя наполняемость групп составила –35 детей.

Таблица 1

№ п/п	Возрастные группы	Количество групп	Количество детей
1	с 1,5 до 2 лет – группа раннего возраста	1	33
2	С 2 до 3 лет – группа раннего возраста	2	70
2	с 3 до 4 лет – группа младшего дошкольного возраста	1	35
3	с 4 до 5 лет – группа среднего дошкольного возраста	3	105
4	с 5 до 6 лет группа старшего дошкольного возраста	2	70
5	с 6 до 8 лет группа старшего дошкольного возраста	2	70
6	Разновозрастная группа (3-8 лет)	1	35
7	Группа компенсирующей направленности для детей с ЗПР от 4 до 8 лет	2	28
8	Группа компенсирующей направленности для детей с ТНР от 4 до 7 лет	1	15
Итого		15	461

Образовательный процесс организован на адекватных возрасту формах работы с детьми, при этом основной формой и ведущим видом деятельности является игра. Образовательная деятельность с детьми строится с учётом индивидуальных особенностей детей и их способностей. Выявление и развитие способностей воспитанников осуществляется в любых формах образовательного процесса. При организации образовательного процесса учитываются национально-культурные, климатические условия. При выборе методик обучения предпочтение отдается развивающим методикам, способствующим формированию познавательной, социальной сфер развития дошкольников.

Педагогами используются технологии развивающего обучения: информационно - коммуникационные, здоровьесберегающие, личностно-ориентированные, игровые, проектный метод. Занятия с детьми, в основе которых доминирует игровая деятельность, в зависимости от программного содержания, проводятся фронтально, подгруппами, индивидуально. Планируются комплексные и интегрированные занятия, комбинированные и тематические. В ходе организованной образовательной деятельности по рисованию, лепке, аппликации интегрированного характера детям предоставляется возможность экспериментировать, искать новые пути, сравнивать, анализировать, решать задачи нахождения адекватных способов изображения, проявлять большую самостоятельность. Эта деятельность объединяет детей общими впечатлениями, переживаниями, эмоциями, способствует формированию коллективных взаимоотношений. В результате воспитанники лучше усваивают новые приемы изобразительной деятельности.

В 2023 учебном году педагоги образовательного учреждения разработали рабочие программы для всех возрастных групп. В которых оптимально представлен баланс различных видов деятельности. Двигательный режим соответствует нормам и правилам СанПиН - 2.4.3648 – 20 от 28.09.2020 г. № 28.

Планируемые результаты освоения Программ представляют собой целевые ориентиры дошкольного образования – социально-нормативные возрастные характеристики возможных достижений ребенка на этапе завершения уровня дошкольного образования.

Реализация Программ предполагает оценку индивидуального развития детей. Такая оценка производится педагогическим работником в рамках педагогической диагностики (оценки индивидуального развития детей дошкольного возраста, связанной с оценкой эффективности педагогических действий и лежащей в основе их дальнейшего планирования). Педагогическая диагностика проводится в ходе наблюдений за активностью детей в спонтанной и специально организованной деятельности. Педагогическая оценка развития и актуального состояния ребёнка опирается преимущественно на данные наблюдений и сбор фактических свидетельств уровня развития детей и их индивидуальных особенностей. Результаты педагогической диагностики используются исключительно для решения следующих образовательных задач:

- индивидуализации образования (в том числе поддержки ребенка, построения его образовательной траектории или профессиональной коррекции особенностей его развития);
- оптимизации работы с группой детей.

Основным принципом дошкольного образования согласно ФГОС ДО является построение образовательной деятельности на основе индивидуальных особенностей каждого ребенка, при котором сам ребенок становится полноценным участником (субъектом) образовательных отношений, а также поддержка инициативы детей в различных видах деятельности. Поддержка детской инициативы реализуется в образовательном процессе через проектную и познавательно-исследовательскую деятельность.

С целью оказания всесторонней и своевременной помощи обучающимся с особыми образовательными потребностями в МБДОУ функционируют психолого-педагогический консилиум (далее по тексту - ППк) в составе заместителей заведующего по учебно-воспитательной работе, учителей-логопедов, педагога-психолога, учителя-дефектолога, и центр психолого-педагогической медико-социальной помощи (далее по тексту - ППМС) помощи.

Деятельность педагога-психолога направлена на создание условий, способствующих охране психического здоровья детей, обеспечению их эмоционального благополучия, свободному и эффективному развитию способностей каждого ребенка. В течение учебного года осуществлялось

психолого-педагогическое сопровождение обучающихся детского сада с целью осуществления адаптации к условиям дошкольного учреждения, своевременного выявления отклонений от возрастной нормы развития и поведения, раннего выявления одарённых детей. В рамках деятельности педагога-психолога осуществляется диагностическая, консультативная, методическая, коррекционная деятельность.

Деятельность учителя-логопеда, учителя-дефектолога направлена на устранение специфических нарушений речевой и познавательной сферы соответственно.

Оказание логопедической, психологической, дефектологической помощи осуществляется в течение учебного года в соответствии с заключениями психолого-медико-педагогической комиссии (далее по тексту - ПМПК) на основании запроса родителей (законных представителей) обучающихся.

В 2023 году на ТППМК направлено 32 обучающихся. Все 32 воспитанника зачислены на сопровождение специалистами психолого-педагогического консилиума МБДОУ (далее по тексту – ППк) в рамках оказания коррекционной помощи. Решение о направлении ребенка на ТППМК принимается коллегиально специалистами ППк.

Для формирования у обучающихся основ здорового образа жизни в МБДОУ функционирует центр здоровьесбережения.

Воспитательная работа. Реализация цели и задач программы воспитания осуществлялась по основным направлениям (модулям):

- развитие основ нравственной культуры;
- формирование основ семейных и гражданских ценностей;
- формирование основ гражданской идентичности;
- формирование основ социокультурных ценностей;
- формирование основ межкультурного взаимодействия;
- формирование основ информационной культуры;
- формирование основ экологической культуры;
- воспитание культуры труда.

Для реализации программы воспитания оформлен календарный план воспитательной работы, который включает в себя общесадовские и групповые мероприятия. План составлен с учетом федерального календарного плана воспитательной работы.

Воспитательная работа в детском саду строится с учетом индивидуальных особенностей детей, с использованием разнообразных форм и методов, в тесной взаимосвязи воспитателей, специалистов и родителей.

Дополнительное образование

В 2023 году в образовательном учреждении реализованы программы дополнительного образования. На каждый вид дополнительного образования разработана дополнительная общеразвивающая программа, составлено расписание, ведётся анализ эффективности освоения программ.

Направленность	Наименование дополнительной общеобразовательной программы	Количество детей	Возраст детей
Услуги, оказываемые на бюджетной основе			
Техническая	«Юный конструктор»	36	5-6
Естественно-научная	"Умники и умницы"	36	6-8

Художественная	"Весенние звоночки"	85	5-8
Услуги, оказываемые на платной основе			
Социально-гуманитарная направленность	«Учусь играя»	28	5-7
	«Я делаю это сам»	49	3-5
Художественная направленность	«Цветные ладошки»	21	3-5
	«Цветные ладошки»	42	5-7
	«Ритмика с элементами танца»	21	3-5
	«Ритмика с элементами танца»	21	5-7
Физкультурно-спортивная направленность	«Веселый мяч»	7	3-5
	«Веселый мяч»	49	5-7

Охват воспитанников дополнительным образованием составляет 52%, в возрастной категории от 5 лет и старше 100%.

Принципы построения образовательной деятельности:

- полноценное проживание ребенком всех этапов дошкольного детства, обогащение (амплификация) детского развития;
- построение образовательной деятельности на основе индивидуальных особенностей каждого ребенка, в рамках которой ребенок активно выбирает содержание своего образования, становится субъектом образования (т.е. индивидуализация образования);
- содействие и сотрудничество детей и взрослых, признание ребенка полноценным участником образовательных отношений;
- поддержка детской инициативы в различных видах деятельности;
- сотрудничество с семьями обучающихся;
- приобщение детей к социокультурным нормам, традициям семьи, общества и государства;
- стимулирование познавательных интересов и действий ребенка в различных видах деятельности;
- соответствие условий, требований и методов возрасту и особенностям развития обучающихся;
- учет этнокультурной ситуации развития детей.

Вывод: образовательное учреждение функционирует в соответствии с нормативными документами в сфере образования Российской Федерации. Образовательный процесс в МБДОУ №48 «Росток» в 2023 учебном году осуществлялся в условиях реализации федерального государственного образовательного стандарта дошкольного образования. Образовательная деятельность реализуется через организацию различных видов детской деятельности (игровой, двигательной, познавательно-исследовательской, коммуникативной, продуктивной, музыкально-художественной, трудовой, а также чтения художественной литературы) или их интеграцию с использованием разнообразных форм и методов работы, выбор которых осуществляется педагогами самостоятельно в зависимости от контингента детей, уровня освоения Программ и решения конкретных образовательных задач. Муниципальное задание выполнено на 100%.

3. Оценка системы управления организации

Управление учреждением осуществляется в соответствии с законодательством Российской Федерации, Уставом учреждения и строится на принципах единоначалия и самоуправления.

Непосредственное управление образовательным учреждением осуществляет Департамент образования Администрации города Сургута, через Муниципальное казенное учреждение «Управление дошкольными образовательными учреждениями».

Стратегическое управление включает управление от первого руководителя в лице заведующего с участием органов государственного общественного управления.

Тактическое управление рассматривается как делегирование полномочий руководителей 2, 3 уровней, которые призваны обеспечить стабильное, функциональное развитие.

В оперативном управлении задействованы все участники образовательных отношений – это воспитанники, представители педагогической, родительской общественности.

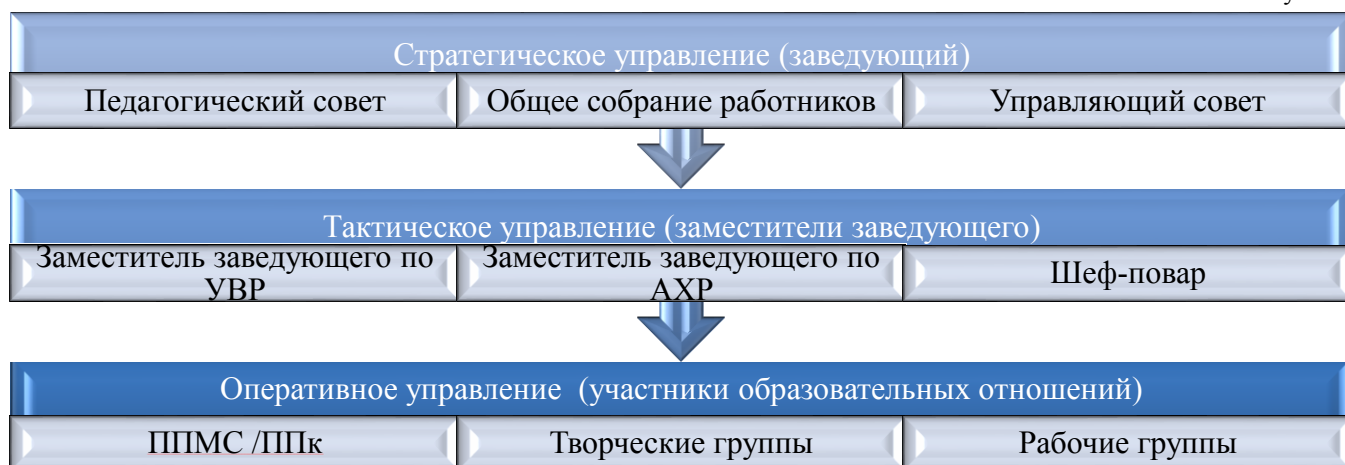
Трехуровневая линейно-функциональная модель управления предполагает:

1 уровень – заведующий МБДОУ.

2 уровень – заместители заведующего по направлениям деятельности.

3 уровень – временные и постоянные функциональные группы (рабочие, творческие).

Рисунок 1



Административное управление осуществляет заведующий, заместители заведующего. Заведующий осуществляет управление учреждением в соответствии с законодательством РФ и Уставом. Заместители заведующего обеспечивают оперативное управление образовательным процессом, и реализуют основные управленческие функции: анализ, планирование, организацию общественного контроля, самоконтроля, регулирование деятельности педагогического коллектива. Управление осуществляется дифференцированно на основе распределения функций и полномочий. Временные группы создаются для решения конкретных задач, решение которых ограничено во времени, состав группы и регламент работы утверждается приказом по учреждению.

Формами самоуправления являются: педагогический совет, общее собрание членов трудового коллектива, Управляющий совет.

К решению всех вопросов, касающихся функционирования и развития образовательного учреждения, привлекаются все участники образовательного процесса. Деятельность всех органов управления образовательного учреждения регламентируется локальными актами и Уставом образовательного учреждения.

Модель управления образовательным учреждением включает в себя временные и постоянные функциональные группы, состоящие из представителей разных структурных подразделений, в том числе из рядовых сотрудников и родителей. Временные группы создаются для решения конкретных

задач, решение которых ограничено во времени, состав группы и регламент работы утверждается приказом по учреждению.

Основной целью системы управления является эффективное и планомерное использование сил, средств, времени, человеческих ресурсов для достижения оптимального результата, выполнение поставленных задач.

Педагогический совет учреждения решает вопросы, связанные с образовательным процессом, повышением квалификации педагогических работников, изучением и распространением педагогического опыта. Согласно годовому плану работы образовательного учреждения в 2023 году состоялось 3 заседания педагогического совета, проведенных очно.

Общее собрание работников содействует осуществлению управленческих начал, развитию инициативы работников, реализует право на самостоятельность учреждения в решении вопросов, способствующих оптимальной организации образовательного процесса и финансово-хозяйственной деятельности. В 2023 году состоялось четыре заседания общего собрания трудового коллектива в формате онлайн-встреч с использованием электронной платформы Teams.

Управляющий совет содействует осуществлению управленческих начал, развитию инициативы работников, реализует право на самостоятельность учреждения в решении вопросов, способствующих оптимальной организации образовательного процесса и финансово-хозяйственной деятельности, обеспечивает демократическое управление учреждением, рассматривает: предложения учредителя или заведующего о внесении изменений в Устав учреждения; проект плана финансово- хозяйственной деятельности учреждения.

В 2023 учебном году состоялось пять онлайн-заседаний, с использованием электронной платформы Teams, на которых были рассмотрены следующие вопросы: согласование локальных нормативных актов учреждения, плана финансово-хозяйственной деятельности, участие в приемке образовательного учреждения к новому учебному году, создания комфортных условий пребывания воспитанников в МБДОУ, обсуждение исполнения бюджета и расходования внебюджетных средств избрание членов Городского родительского собрания на 2023-2024 год и ряд других вопросов, касающихся функционирования образовательного учреждения.

Результативность управления деятельностью образовательного учреждения определяется рейтингом среди остальных образовательных учреждений, спросом у родителей услуг нашего ДОУ. Эффективность деятельности МБДОУ № 48 «Росток» в 2023г. составила 99,8%.

Вывод: функциональные звенья управления связаны и последовательны и образуют единую управленческую структуру, которая позволяет оптимизировать управление, включить в пространство управленческой деятельности значительное число педагогов и родителей (законных представителей).

4. Оценка содержания и качества подготовки воспитанников

Программы, реализуемые в МБДОУ, направлены на создание благоприятных условий для формирования всесторонне развитой личности, обладающей основами базового уровня общекультурного личностного развития, способной к саморазвитию, самоопределению.

Для достижения целей Программ определены следующие задачи:

– охрана и укрепление физического и психического здоровья обучающихся, в том числе их эмоционального благополучия;

- обеспечение равных возможностей для полноценного развития каждого ребёнка в период дошкольного детства независимо от пола, нации, языка, социального статуса, психофизиологических и других особенностей (в том числе ограниченных возможностей здоровья);
- обеспечение преемственности основных образовательных программ дошкольного и начального общего образования;
- создания благоприятных условий развития детей в соответствии с их возрастными и индивидуальными особенностями и склонностями, развития способностей и творческого потенциала каждого ребёнка как субъекта отношений с самим собой, другими детьми, взрослыми и миром;
- объединения обучения и воспитания в целостный образовательный процесс на основе духовно-нравственных и социокультурных ценностей и принятых в обществе правил, и норм поведения в интересах человека, семьи, общества;
- формирования общей культуры личности детей, в том числе ценностей здорового образа жизни, развития их социальных, нравственных, эстетических, интеллектуальных, физических качеств, инициативности, самостоятельности и ответственности ребёнка, формирования предпосылок учебной деятельности;
- формирования социокультурной среды, соответствующей возрастным, индивидуальным, психологическим и физиологическим особенностям детей;
- обеспечения психолого-педагогической поддержки семьи и повышения компетентности родителей (законных представителей) в вопросах развития и образования, охраны и укрепления здоровья детей.

Основными формами взаимодействия с воспитанниками являются:

- основные виды организованной совместной образовательной деятельности (занятия),
- совместная деятельность воспитателя с обучающимися (режимные моменты),
- игровая деятельность,
- трудовая деятельность,
- досуговая деятельность, праздники, развлечения,
- художественно-творческая, продуктивная деятельность,
- опытно-экспериментальная, познавательная-исследовательская, проектная деятельность.

В целях обеспечения комплексного подхода к оценке результатов освоения воспитанниками Программного материала, был проведён анализ уровня освоения Программы по всем пяти образовательным областям (далее по тексту – мониторинг).

Мониторинг проводится два раза в год: вторая половина сентября, мая и осуществляется по трём направлениям:

результаты освоения воспитанниками Программы; мониторинг детского развития, на основе оценки развития интегративных качеств ребёнка и психолого-педагогическая диагностика уровня готовности к учебной деятельности (для воспитанников старшего дошкольного возраста от 6 до 7(8) лет).

Для проведения мониторинга педагоги использовали произвольные формы на основе малоформализованных диагностических методов: наблюдение, свободные беседы, анализ продуктов детской деятельности, специальные диагностики ситуации, дополнительные методики по образовательным областям.

Для фиксации результатов диагностики были использованы карты индивидуального развития (далее по тексту КИР).

Диагностический инструментарий для проведения мониторинга педагоги разрабатывает самостоятельно.

Мониторинг детского развития включает в себя оценку физического развития ребенка, состояния его здоровья, а также развития общих способностей: познавательных, коммуникативных и регуляторных.

Диагностика познавательных способностей включает диагностику перцептивного развития, интеллектуального развития и творческих способностей детей.

Диагностика коммуникативных способностей предполагает выявление способности ребенка понимать состояния и высказывания другого человека, находящегося в наблюдаемой ситуации, выражать свое отношение к происходящему в вербальной и невербальной форме

Особое внимание уделяется диагностике построения высказывания ребенка и диагностике межличностных отношений внутри группы.

Диагностика регуляторных способностей включает в себя диагностику эмоциональной и произвольной регуляции поведения ребенка в частности — эмоционального принятия или отвержения ситуации, которая сложилась в дошкольном учреждении, умения действовать планировать сложные действия, распределять роли и договариваться с партнерами по деятельности.

Мониторинги осуществляется педагогами МБДОУ в соответствии с приказом заведующего. Основной задачей мониторингов является выявление индивидуальных особенностей развития каждого ребенка и при необходимости, определения индивидуального образовательного маршрута.

**Результаты освоения воспитанниками ОП ДО/ АОП ДО МБДОУ № 48 "Росток"
за 2022-2023 учебный период (май)**

Возрастная категория группы	Количество обследованных детей (чел/ %)	Оптимальный уровень	Достаточный уровень	Низкий уровень
Группа раннего возраста с 1,5 до 2 лет	32	14	18	0
Группа раннего возраста с 2 до 3 лет	75	41	34	0
Группа младшего дошкольного возраста с 3 до 4 лет	51	13	38	0
Группа среднего дошкольного возраста с 4 до 5 лет	111	55	56	0
Группа старшего дошкольного возраста с 5 до 6 лет	76	49	27	0
Группа старшего дошкольного возраста с 6 до 8 лет	72	50	22	0
Группа компенсирующей направленности для детей с ЗПР от 4 до 7 лет	28	14	14	0
Группа компенсирующей направленности для детей с ТНР от 4 до 6 лет	16	12	4	0

Результаты мониторинга уровня развития у воспитанников старшего дошкольного возраста от 6 до 8 лет предпосылок к учебной деятельности (по Н.И.Гуткиной)

Количество выпускников от 6 до 8 лет	Уровень готовности		
	Оптимальный уровень	Достаточный уровень	Низкий уровень
72	8	60	4

Результаты мониторинга уровня развития у воспитанников старшего дошкольного возраста от 6 до 8 лет целевых ориентиров

Количество выпускников от 6 до 8 лет	Уровень готовности		
	Оптимальный уровень	Достаточный уровень	Низкий уровень
72	62	10	0

Диагностику развития психических процессов проводит педагог-психолог. Диагностику уровня развития речи – учитель-логопед. Основными методами диагностики являются наблюдение, беседа, анализ продуктов детской деятельности, создание игровых ситуаций, психологический тест.

Целью дошкольного образования в рамках учреждения является создание оптимальных условий для реализации получения равных стартовых возможностей обучающимися в период подготовки к переходу в систему начальной школы.

Вопрос преемственности для нашего педагогического коллектива актуален. Задача учреждения-подготовка выпускника, обладающего способностью и умением учиться. В связи с этим основной задачей перед педагогами стала организация условий, инициирующих детское действие и инициативу. Диагностика готовности к школе проводилась на основании методик, предназначенных для определения уровня развития у старших дошкольников предпосылок к учебной деятельности Н.И.Гуткиной. Обследование проводилось согласно методического аппарата (наблюдение, тесты, экспериментальные беседы, диагностические методики, графические диктанты), позволяющего определить степень готовности ребенка к обучению в школе: выявить уровень развития умственных, коммуникативных, регуляторных способностей, мелкой и крупной моторики; оценить уровень осведомленности в основных областях знаний (представления об окружающем мире, элементарные математические представления) и др.

По результатам сравнительного анализа можно сделать вывод о том, что воспитанники старшего дошкольного возраста от 6 до 8 лет, в целом готовы к освоению программ начального школьного образования на оптимальном и достаточном уровнях. Прослеживается положительная динамика развития предпосылок учебной деятельности по сравнению с началом учебного года.

Однако в ходе обследования были выявлены следующие наиболее распространенные трудности, с которыми сталкивались дети при выполнении заданий:

- ориентировка на листе бумаги (дети путают где лево и право);
- недостаточная сформированность внутренней позиции школьника (игровая мотивация преобладает над учебной);
- низкая произвольность поведения (отвлекаются во время процедуры диагностики, не удерживают устную инструкцию);
- не умение выделять существенное в явлениях окружающей действительности,
- не умение сравнивать их, видеть сходное и отличное;
- не умение воспринимать и четко выполнять указания взрослого, принимать поставленную задачу, учитывать заданную систему условий;
- не умение осознанно подчиняться правилу;

- не умение рассуждать, находить причины явлений, делать выводы.

Таким образом, педагогам и родителям даны следующие рекомендации:

- использовать игры и упражнения для развития образно – схематического мышления и зрительного анализа;

- способствовать развитию произвольной регуляции деятельности, выполнять задания по словесной инструкции, развивать способность контролировать и оценивать через игры и упражнения с правилами;

- учить детей свободно пользоваться простыми и сложными предложениями для передачи временных, пространственных, причинно-следственных связей. А также учить детей работать с образцом

- игры, направленные на развитие ориентировки на листе бумаги и графомоторные навыки: копирование изображений простых и сложных фигур, предметов («Конструирование предметов из заданных частей», «Сложи букву»); Графические схемы и диктанты («Поставь фигуру в угол», «Покажи направление», «Расставь знаки» и т.д.);

- игры, направленные на формирование мотивационной готовности (игра «Собери портфель в школу», Игра «Урок - перемена», игра «Тихо - громко», игра «Копилка первоклассника», игра «Я хочу в школу, потому что...»);

- игры, направленные на развитие произвольности поведения («Отвечай наоборот», «Да и нет - не говорить», «Условный сигнал», «Рыба, птица, зверь» и т.д.);

В целях обеспечения преемственности между дошкольным и начальным общим образованием образовательным учреждением ведутся карта индивидуального развития ребенка – КИР с указанием полной информации об истории развития ребенка на всем протяжении раннего и дошкольного возрастов, независимо от «передвижения» ребенка из одного ДООУ в другое или из одной группы в другую, а также об освоении детьми ОП ДО, АОП ДО с ЗПР, АОП ДО ТНР, программ дополнительного образования и результатах их освоения.

Вывод: Результаты педагогического мониторинга показывают преобладание детей с оптимальным и достаточным уровнями развития при прогрессирующей динамике на конец учебного года, что говорит о результативности образовательной деятельности в образовательном учреждении. Хорошие результаты достигнуты благодаря использованию в работе методов, способствующих развитию самостоятельности, познавательных интересов детей, созданию проблемно-поисковых ситуаций, использованию эффективных здоровьесберегающих технологий и обогащению развивающей предметно-пространственной среды. Основная образовательная программа реализуется в полном объёме.

Адаптация вновь поступивших воспитанников к условиям ДООУ.

Количество детей, прошедших адаптацию, составило 68 детей. Набор детей происходил в группу «Калинка», «Барбариска» и единично в остальные группы. Работа воспитателей в период адаптации детей к образовательному учреждению велась целенаправленно, планомерно: составлялся гибкий режим дня, который позволил учитывать индивидуальные особенности каждого ребенка; в совместной деятельности взрослого и детей отводилось большое внимание играм на сближение детского коллектива; специально-организованная деятельность с детьми осуществлялась в игровой форме, что способствовало безболезненному привыканию детей к новым условиям

Результат мониторинга степени адаптации к условиям образовательного учреждения в 2022-2023 учебном годЕ

Количество воспитанников, прошедших адаптацию	Уровень готовности		
	Легкая степень	Средняя степень	Тяжелая степень
76	68	8	0

Анализ адаптации детей к условиям ДОО показал, что:

- у 68% детей течение адаптации прошло в легкой форме: период адаптации длился от 7 до 14 дней, у детей быстро установилось устойчивое эмоциональное состояние, адекватное поведение, они легко вступали в контакт со сверстниками, у них быстро восстановились крепкий, спокойный сон и хороший аппетит;

- у 8% детей наблюдалась адаптация средней тяжести: период адаптации длился 30 дней, дети на короткое время теряли в весе из-за плохого аппетита, у них наступало однократное заболевание длительностью 5 - 7 дней, наблюдались признаки психического стресса;

Практика показывает, что основными причинами возникающих сложностей при адаптации к условиям ДОО являются:

- отсутствие в семье режима, совпадающего с режимом дошкольного учреждения,
- наличие у ребенка своеобразных привычек,
- неумение занять себя игрушкой,
- отсутствие элементарных культурно-гигиенических навыков,
- отсутствие навыка общения с незнакомыми людьми.

Факторы, влияющие на адаптацию:

- возраст ребенка;
- состояние здоровья;
- уровень развития;
- характеристика нервной системы;
- умение общаться с взрослыми и сверстниками;
- сформированность предметной и игровой деятельности;
- приближенность домашнего режима к режиму детского сада.

Вывод: Исходя из полученных результатов, можно отметить, что поступающие в детский сад дети в основном легко адаптировались к условиям образовательного учреждения. Это проявлялось в общении со сверстниками и взрослыми людьми. Для этого были созданы комфортные психолого-педагогические условия, как со стороны педагогического коллектива, так и администрации.

5. Оценка организации воспитательно-образовательного процесса

В основе воспитательно-образовательного процесса в МБДОУ лежит взаимодействие педагогических работников, администрации и родителей (законных представителей).

Основными участниками образовательного процесса являются воспитанники, родители (законные представители), педагоги.

Основные форма организации образовательного процесса: совместная деятельность педагога и воспитанника в рамках организованной образовательной деятельности по освоению ОП ДО, АП ДО для детей с ТНР, АОП ДО для детей с ЗПР.

Занятия в рамках образовательной деятельности ведутся фронтально.

Продолжительность занятий соответствует СанПиН 1.2.3685-21 и составляет:

- в группах раннего возраста от 1,5 до 3 лет – до 10 мин;
- в группах младшего дошкольного возраста от 3 до 4 лет – до 15 мин;
- в группах среднего дошкольного возраста от 4 до 5 лет – до 20 мин;
- в группах старшего дошкольного возраста от 5 до 6 лет – до 25 мин;
- в группах старшего дошкольного возраста от 6 до 8 лет – до 30 мин.

Между занятиями в рамках образовательной деятельности предусмотрены перерывы продолжительностью не менее 10 минут.

В МБДОУ организована развивающая предметно-пространственная среда, отвечающая задачам и реализуемым программам.

Образовательный процесс осуществляется на принципах единства культурного федерального и общеобразовательного пространства, защиты национальных, культурных региональных традиций и особенностей в условиях многонационального государства. Образовательный процесс ведётся на русском языке, имеет светский характер образования.

Годовой календарный образовательный график образовательной деятельности образовательного учреждения составлен с учетом 12-ти часового режима пребывания воспитанников по 5-ти дневной рабочей неделе. Образовательная деятельность начинается 1 сентября и заканчивается 31 мая.

Образовательный план определяет организационно-педагогические условия воспитательно-образовательного процесса ДОУ, регламентирует занятия. В соответствии с образовательным планом и расписанием занятий для каждой группы составляется индивидуальный план, в котором рассчитывается количество занятий в неделю, полугодие, год, а также количество времени (в минутах), затраченного на ее реализацию.

При организации воспитательно-образовательного процесса учтены принципы интеграции образовательных областей в соответствии с возрастными возможностями и особенностями детей.

Организован гибкий режим пребывания ребенка в образовательном учреждении (для детей в процессе адаптации). Родители имеют возможность присутствовать на занятиях, помогать в организации и проведении мероприятий в рамках образовательной программы. Предусмотрено проведение непосредственно образовательной деятельности физкультурно–спортивного и эстетического цикла в режиме дня не менее 50% общего времени, отведенного на занятия.

Расписание занятий построено в соответствии с СанПиН 1.2.3685-21 и отражает основное содержание основной образовательной программы.

Тематический принцип построения образовательного процесса позволяет легко вводить региональные и культурные компоненты, учитывать специфику образовательного учреждения. Темы определены, а выбор форм ее реализации остается за педагогом. Организованная образовательная деятельность с детьми проводится в виде образовательных развивающих ситуаций в соответствии с направлениями развития детей. Образовательные ситуации носят интегративный, проблемно – поисковый характер, предполагают познавательное общение, совместную деятельность с педагогом и активную самостоятельность детей в решении задач, личностно-ориентированный подход.

В образовательном учреждении отмечаются государственные праздники, праздники, традиционные для группы и детского сада, дни рождения детей, которые проходят в разных формах (праздник, развлечение, тематическая беседа)

Одно из ведущих мест в организации образовательного процесса принадлежит режиму дня.

Режим дня в образовательном учреждении – это рациональная продолжительность и разумное чередование различных видов деятельности и отдыха детей в течение пребывания детей в

учреждении. Режим дня во всех возрастных группах образовательного учреждения соответствует возрастным психофизиологическим особенностям детей и способствует их гармоничному развитию.

Обеспечение условий для сохранения и укрепления здоровья детей

ФГОС ДО регулирует отношения в сфере образования между их участниками: родитель, ребенок, педагог. Семья рассматривается, как полноправный участник образовательного процесса. Поэтому образовательную работу по «Физическому развитию» строим с учетом потребности детей и заказов родителей.

В образовательном учреждении работу по физическому развитию воспитанников осуществляют 2 учителя по ФК, которые тесно взаимодействуют с воспитателями дошкольных групп и родителями (законными представителями) воспитанников.

В образовательном учреждении созданы оптимальные условия для физического развития и сохранения здоровья воспитанников: материально – техническая база (игровое, учебное оборудование), система педагогических и здоровье-сберегающих форм и технологий работы с детьми, осуществляется сотрудничество с учреждениями города.

Образовательная деятельность с детьми дошкольного возраста проводится 3 раза в неделю: 2 раза в неделю в физкультурном зале, 1 раз в неделю в бассейне, для групп раннего возраста 3 раза в неделю в физкультурном зале.

На базе образовательного учреждения создан и функционирует Центр здоровьесбережения. Каждый учебный год ставятся задачи по профилактике заболеваний детей, воспитанию у них потребности заботиться о здоровом образе жизни, планируются мероприятия.

Решение задачи по охране и укреплению здоровья детей решается через здоровье-сберегающие технологии: оздоровительный бег, дыхательная гимнастика, игровой стретчинг, самомассаж, СУ-ДЖОК-терапия, футбол, релаксацию.

Основываясь на индивидуальных особенностях и потребностях воспитанников, в целях расширения содержания развивающей работы с детьми интегрированным курсом по образовательной области «Физическое развитие», творческой группой педагогов был разработан и реализуется проект «Росток здоровья», целью которого стало создание устойчивой мотивации и потребности в сохранении своего здоровья и здоровья окружающих людей.

Актуальность проблемы оздоровления дошкольников вызвана объективной необходимостью научно обоснованного подхода к разрешению противоречий, проявившихся в процессе организации профилактической помощи детям с ослабленным здоровьем в условиях образовательного учреждения.

Воспитанники образовательного учреждения принимали участие в конкурсе «Юные знатоки олимпизма», команда воспитанников образовательного учреждения вышла в полуфинал.

Участие воспитанников в «Шахматном движении» позволяет сделать обучение радостным, поддерживать устойчивый интерес к знаниям.

Команда из числа воспитанников образовательного учреждения приняла участие в городских соревнованиях «Олимпийцы среди нас».

Воспитанники образовательного учреждения принимали участие в XIX соревнованиях «Губернаторские состязания».

Медицинское обслуживание

Медицинское обслуживание воспитанников образовательного учреждения организуется в соответствии с договором безвозмездного пользования муниципальным имуществом, заключенным

между МБДОУ № 48 «Росток» и бюджетное учреждение ХМАО-Югры «Сургутская городская клиническая поликлиника №4».

Договорные обязательства исполняются двумя медицинскими сестрами. Медицинский персонал организовывал свою деятельность в течение 2023 года в соответствии с должностными обязанностями, включающими организационные, профилактические, оздоровительные, противоэпидемические виды работ, а также организацию питания детей; гигиеническое обучение и воспитание населения (работа с родителями); работу с персоналом образовательного учреждения. Совместно с медицинскими работниками проводились встречи коллектива с Центром здоровья, Центром медицинской профилактики города.

Организация питания

ПИТАНИЕ детей в нашем дошкольном учреждении организуется на следующей законодательной основе:

1. СанПиН 2.3/2.4.3590-20 «Санитарно-эпидемиологические требования к организации общественного питания населения»,

2. Приказа Министерства здравоохранения и социального развития РФ и Министерства образования и науки РФ от 11 марта 2012 г. № 213н/178 “Об утверждении методических рекомендаций по организации питания обучающихся и воспитанников образовательных учреждений”

СанПиН 2.3/2.4.3590-20 устанавливает ряд определенных требований, выдвигаемых к построению процесса организации питания в дошкольных учреждениях:

- к пищевой продукции, которая не допускается при организации питания детей, использование которой запрещается;
- к среднесуточным наборам пищевой продукции (минимальных) для детей до 7-ми лет;
- к массе порций для детей в зависимости от возраста;
- к перечню витаминов и минеральных веществ (суточного) и указывает на потребность в пищевых веществах, энергии;
- к распределению в процентном отношении потребления пищевых веществ и энергии по приемам пищи в зависимости от времени пребывания в организации;
- к режиму питания в зависимости от длительности пребывания детей в дошкольной организации;
- к замене пищевой продукции с учетом их пищевой ценности;
- к количеству приемов пищи в зависимости от режима функционирования организации и режима обучения и др.

Если детское меню составлено правильно, то ребенок реже болеет, меньше подвержен заражению вирусами, лучше чувствует себя и готов обучаться и играть.

Кратность и время приёмов пищи

Нормативными документами предусмотрено требование для детского сада по разделению продуктов, потребляемых детьми дошкольного возраста в период нахождения в группах детского сада.

При распределении времени приема пищи учитывается возраст детей и время, в течение которого ребенок посещает детский сад.

Режим питания в зависимости от длительности пребывания детей в дошкольной организации

Количество приемов пищи зависит от режима обучения и режима функционирования организации.

Количество приемов пищи в зависимости от режима функционирования организации и режима обучения

Режим работы нашего детского сада составляет 12 ч., поэтому ежедневное меню включает 5 полноценных приема пищи, которые проводятся в определенное время.

При этом важно, чтобы 3 блюда в день подавались горячими – это могут быть каши, тефтели, супы и запеканки. Это правило одинаково распространяется на все дошкольные учреждения. И каждое блюдо при этом содержит определенное количество белков, жиров и углеводов. Большое значение имеет калорийность блюд, поскольку еда должна в первую очередь насыщать организм энергией.

На протяжении дня в детском саду ребенок получает около 80% суточного рациона.

Распределение в процентном отношении потребления пищевых веществ и энергии по приемам пищи в зависимости от времени пребывания в организации

Родителям перед приходом в детский сад не советуем кормить ребенка утром дома, чтобы не сбивать организм с одного режима и не портить аппетит. Максимум, что можно предложить ребенку утром дома – это кружка чая и небольшой бутерброд с маслом.

Продукция, допускаемая в рацион детей

В дошкольной организации предусмотрено ежедневное использование в питании детей следующих продуктов: молока, кисломолочных напитков, сметаны, мяса, птицы или рыбы, картофеля, овощей, фруктов, хлеба, круп, сливочного и растительного масла, сахара, соли.

Остальные продукты (творог, сметана, сыр, яйцо, соки и др.) включаются 2 — 3 раза в неделю.

Для детей в любое время дня в свободном доступе имеется кипячёная питьевая вода, которая меняется каждые 3 часа.

Ежедневный рацион ребенка обязательно должен включать свежие фрукты и овощи – полезный источник клетчатки. В зимний период рацион детей мы разнообразим сухофруктами: черносливом, курагой, изюмом, яблоками. На полдник или на второй завтрак детям предлагают свежие фрукты в качестве перекуса.

Нормативными документами определены среднесуточные наборы пищевой продукции (минимальные) для детей до 7-ми лет (в нетто г, мл на 1 ребенка в сутки).

Существует Таблица замены пищевой продукции в граммах (нетто) с учетом их пищевой ценности, которую допускается использовать в питании детских образовательных учреждений.

Запрещенные продукты

Перечень пищевой продукции, которая не допускается при организации питания детей в дошкольной организации, был значительно переработан. Теперь этот перечень состоит из 45 позиций.

Особый критерий при выборе продуктов для детского меню – это жирность мясных продуктов. Все блюда готовятся на пару или с минимальным количеством растительного масла. В качестве животного белка в рацион добавляется курица, а также может добавляться индейка, нежирная баранина, крольчатина.

Не допускается включать в рацион детей в дошкольных учреждениях блюда, готовящиеся с большим количеством растительного масла, например, жареная картошка, попкорн и т. д. А растительное масло может использоваться только в качестве заправки к овощным салатам.

Необходимо, чтобы еда для малыша обеспечивала растущий организм необходимыми витаминами и веществами для здорового развития. Чтобы обеспечить Потребность в пищевых

веществах, энергии, витаминах и минеральных веществах (суточную), следует контролировать основное меню – оно должно состоять из обязательного набора продуктов

Любое нарушение правил и стандартов может нанести вред ребенку, поэтому персонал дошкольной организации старается строго соблюдать все установленные законом нормы.

Порядок и требования к составлению меню

Основное меню

Основное меню разрабатывается минимум на две недели для каждой возрастной группы: для детей 1,5-3 лет и 3-7 лет.

Разработкой меню занимается дошкольная организация, т.к. пища готовится работниками детского сада. Меню утверждается руководителем — заведующим.

Наш детский сад работает по утвержденному 10-дневному меню, с учетом рекомендуемых среднесуточных норм питания.

Рацион питания прорабатывается соответственно требованиям развивающегося организма в определенном возрасте.

Меню содержит информацию о количественном составе основных пищевых веществ и энергии (белков, жиров, углеводов) по каждому блюду, приему пищи, за каждый день и в целом за период его реализации

Ежедневное меню

Детский сад обязан уведомлять родителей о списке пищевых продуктов на каждый день, что подаются при приеме пищи. Уведомление производится путем предоставления меню на текущий день во всех возрастных группах в уголках для родителей, на стенде по питанию в коридоре детского сада и на официальном сайте ДОО.

Ежедневное меню основного питания составляются ответственным за питание на сутки для всех возрастных групп.

Наименования блюд в меню соответствуют их названиям в технологических картах.

Старшая медсестра следит за тем, чтобы Масса порций для детей в зависимости от возраста (в граммах), а также Суммарные объемы блюд по приемам пищи (в граммах — не менее) были в пределах норматива, указанного в таблицах 1 и 3 приложения 9 СанПиН 2.3/2.4.3590-20 соответственно.

Детские дошкольные группы разделяются на две возрастные категории, исходя из которых и подбирается рацион:

- меню для группы детей раннего возраста (от 1,5 до 3 лет) должно включать 1400 Ккал в день;
- меню для детей от 3 до 7 лет должно включать 1800 Ккал.

В целом, правила и нормы приготовления еды для всех возрастных категорий не отличаются. Но для младших групп повара режут овощи более мелко, с возрастом объем порций увеличивается, потому что дети постарше нуждаются в дополнительной энергии для подвижных и активных игр, а также для развития и учебы.

Индивидуальное меню

Для родителей ребенка аллергика тема питания в детском саду достаточно болезненная. От каких-то блюд ребенок вынужден отказаться и поэтому половину дня может остаться голодным.

Теперь дети, нуждающиеся в лечебном и/или диетическом питании, вправе питаться по индивидуальному меню или пищей, принесённой из дома.

Согласно новому СанПиН 2.3/2.4.3590-20 для детей, нуждающихся в лечебном и/или диетическом питании, в детском саду разработано индивидуальное меню.

В СанПиН не предусмотрена типовая форма индивидуального меню, поэтому детский сад может разработать её самостоятельно. Если ребёнок питается по индивидуальному меню, выдача рационов питания ему будет осуществляться под контролем ответственного лица.

При этом в меню должны быть прописаны рационы по назначению лечащего врача ребёнка. **Назначение должны предоставить родители (законные представители) ребёнка.** Необходимо сначала посетить врача. После этого с полученной медицинской справкой можно уже обратиться к заведующему детским садом с вопросом о составлении индивидуального меню для ребёнка.

Условия для питания детей домашней пищей

Если родители выбрали второй вариант (питание домашней пищей), в детском саду созданы особые условия в специально отведённом помещении или месте. Обязательное требование – оно должно иметь условия для мытья рук, а также столы и стулья по количеству питающихся домашней едой детей. Вместе с тем в помещении должны находиться холодильник и микроволновка.

Если детям, нуждающиеся в лечебном и/или диетическом питании, родители приносят готовую пищу из дома, индивидуальное меню на них можно в детском саду не составлять.

В каком объеме ребенку должны поступать пищевые вещества?

Не правильно составленное питание, являющееся недостаточным, приводит к плохому набору массы тела, понижению физических способностей, понижает иммунную систему, что открывает доступ к патологиям и тяжелым их формам.

При наличии превышения установленных норм, происходит накопление лишнего веса, прогрессирование ожирения и проявление ряда других патологий, связанных с нарушением метаболизма, а также отмечаются нарушения системы сердца и сосудов.

Именно поэтому, составляя рацион питания работники относятся ответственно, с повышенным вниманием и контролем, за правильным соотношением пищевых веществ. Оптимальный их баланс позволяет поддерживать организм ребенка в здоровой форме

Пирамида питания

Контроль за питанием в детском саду

Администрация детского сада относится с особым вниманием к продуктам, которые поступают для питания дошкольников. Питание детей в саду осуществляется только высококачественной продукцией.

Контроль со стороны дошкольной организации за питанием стартует еще с момента подписания договоров с поставщиками пищевых продуктов. Рассматриваются коммерческие предложения, по результатам которого и выбирается компания-поставщик.

Участвовать может любая компания, хорошо зарекомендовавшая себя и предоставившая нормативные документы о предлагаемых продуктах, где требуется отобразить фиксирование не только стоимости поставок, но и сам процесс изготовления продуктов, а также все качественные сертификаты.

Ранее допускалась только отдельная перевозка (транспортирование) продовольственного (пищевого) сырья, полуфабрикатов и готовой пищевой продукции в детский сад, однако теперь разрешена совместная перевозка, при условии наличия герметической упаковки, а также при соблюдении температурно-влажностных условий хранения и перевозки.

После того, как заявка на продукты оговорена, а поставка их отлажена, контроль производится в самой дошкольной организации ежедневно.

Все меню соответствует нормам СанПиН. А продукты, перед тем как попасть на стол, проходят термическую обработку. Стоит также отметить, что поставки продуктов в течение 5-ти дневной рабочей недели осуществляются ежедневно, что говорит о свежести всех ингредиентов.

Согласно условиям поставки остаточная степень свежести, привезенной в детский сад продукции составляет не менее 80%.

Ежедневно повара готовят свежие и неповторяющиеся блюда.

Для осуществления контроля организации питания детей, качества доставляемых продуктов и соблюдения санитарно-гигиенических требований при приготовлении и раздаче пищи в учреждении создана бракеражная комиссия. Выдача готовой пищи разрешается только после проведения контроля бракеражной комиссией в составе не менее 3-х человек. Результаты контроля регистрируются в журнале бракеража готовой кулинарной продукции. В соответствии с графиком бракеражная комиссия и снимает пробу готовых блюд.

Также ежедневно повара в детском саду из каждого блюда берут пробу, которая маркируется и хранится в отдельном холодильнике в течение 48 часов. Столько же время хранятся этикетки и маркировки продуктов.

В детском саду проводится круглогодичная искусственная С-витаминизация готового 3-го блюда.

Общий контроль за организацией и качеством питания воспитанников, витаминизацией блюд, закладкой продуктов, кулинарной обработкой, выходом блюд, вкусовыми качествами пищи, санитарным состоянием пищеблока и его оснащением, правильностью хранения, соблюдением сроков реализации продуктов возлагается на администрацию ДОУ.

Пищеблок оснащен всем необходимым технологическим, холодильным и моечным оборудованием, производственным инвентарем, кухонной посудой. Набор оборудования пищеблока принят в соответствии с нормами СанПиН.

Обеспечение безопасности жизни и деятельности воспитанников в здании и на прилегающей территории

В рамках реализации ОП ДО, АОП ДО для детей с ТНР, АОП ДО для детей с ЗПР активно решаются задачи по профилактике детского травматизма: обучение дошкольников правилам поведения на дорогах, противопожарной и личной безопасности в быту, посредством, разработанного педагогами образовательного учреждения проекта «Безопасный мир ребенка».

С целью профилактики и исключения случаев детского травматизма в образовательном учреждении в течение года была проведена работа по четырем направлениям:

- работа с воспитанниками;
- работа с родителями;
- работа с педагогами;
- организационно - технические мероприятия по профилактике травматизма, улучшению условий труда и охране здоровья.

Мониторинг детского травматизма:

Количество обучающихся	461
Количество травм с составление Акта Н-2	0
Количество травм без потери трудоспособности	0
% полученных травм от общего количества обучающихся и воспитанников	0

По итогам 2023 года был проведен мониторинг детского травматизма в МБДОУ №48 «Росток», который показал, что случаи детского травматизма не имели место.

Администрация образовательного учреждения успешно решает задачи реализации государственной политики и требований нормативных правовых актов в области обеспечения безопасности в образовательных учреждениях, направленных на защиту здоровья и сохранение жизни воспитанников и персонала, создания и поддержания защищенности объектов детского сада, совершенствование системы безопасности. Образовательное учреждение укомплектовано первичными средствами пожаротушения в соответствии с нормами ППБ; разработаны инструкции о мерах пожарной безопасности; разработан план эвакуации воспитанников и сотрудников на случай пожара и инструкции, определяющие действия персонала по обеспечению быстрой и безопасной эвакуации.

Проведены мероприятия по обеспечению пожарной безопасности (инструктажи по пожарной безопасности, практические занятия по отработке плана эвакуации и порядка действий при ЧС, по использованию средств пожаротушения и т.д.). В соответствии с планом мероприятий по обеспечению безопасности воспитанников во время образовательного процесса с воспитанниками систематически проводятся беседы, акции по обучению детей безопасному поведению.

В комнате охраны установлена современная система пожарно-охранной сигнализации «Стрелец-Мониторинг», с помощью которой сигнал о возгорании сразу поступает в пожарную часть на пульт.

На посту охраны установлена тревожная кнопка. Детский сад оснащен наружными и внутренними видеокамерами. Сигнал с видеокamer поступает на мониторы и записывается на жесткий носитель, что позволяет при необходимости просмотреть записанные данные в течение 30 суток.

Вход участников образовательных отношений, иных посетителей на территорию и в здание МБДОУ осуществляется через 2 калитки, оснащенные домофонами. Въезд обслуживающим автотранспортным средствам на территорию учреждения возможен через центральные ворота.

Чтобы не допустить распространения инфекционных заболеваний администрация МБДОУ в 2023 году продолжила мероприятия по дополнительным ограничительным и профилактическим мерам:

- ежедневный усиленный фильтр воспитанников и работников
- термометрию с помощью бесконтактных термометров и опрос на наличие признаков инфекционных заболеваний;
- еженедельную генеральную уборку с применением дезинфицирующих средств, разведенных в концентрациях по вирусному режиму;
- ежедневную влажную уборку с обработкой всех контактных поверхностей, игрушек и оборудования дезинфицирующими средствами;
- дезинфекцию посуды, столовых приборов после каждого использования;
- бактерицидные установки в групповых комнатах; - проветривание групповых комнат в отсутствие воспитанников;
- проведение всех занятий в помещениях групповой ячейки или на открытом воздухе отдельно от других групп.

Деятельность по обеспечению безопасности участников образовательных отношений регламентируется локальными нормативными документами: приказами, инструкциями, положениями, графиками. Дополнительно данная информация представлена для родителей на общих и групповых информационных стендах в виде консультаций, алгоритмов действий, памяток, оперативных сводок.

Взаимодействие с родителями (законными представителями) воспитанников

Ведущей целью взаимодействия образовательной организации с семьей является создание условий для развития ответственных и взаимозависимых отношений с семьями воспитанников, обеспечивающих целостное развитие ребенка, компетентность его родителей, заключающейся в способности разрешать разные типы социально-педагогических ситуаций, связанных с воспитанием ребенка.

Семья традиционно являлась главным хранителем традиций, ценностей в обществе. Сегодня назрела необходимость формирования единой системы ценностей в семье и в детском саду. Мы считаем, что семья и дошкольное учреждение, имея свои особые функции, не могут заменить друг друга. Поэтому установление доверительного делового контакта между образовательной организацией и родителями так важно для успешного воспитания ребенка. Вовлечение родителей в орбиту педагогической деятельности, их заинтересованное участие в образовательном процессе происходит в образовательном учреждении не потому, что этого хотят педагоги, а потому, что родители осознанно подходят к воспитанию и развитию собственного ребенка. Взаимодействие семьи и дошкольного учреждения осуществляется через различные формы работы, в том числе с использованием электронного приложения Сферум.

Традиционные мероприятия проводятся в дистанционном режиме онлайн или в записи офлайн («Неделя здоровья», «Папа, мама, я – спортивная семья», «Спортивные досуги и праздники», «Музыкально-литературные гостиные», «Конкурсы творческих работ воспитанников», «Фестиваль военной песни», «Летний марафон» ит.д.)

Используя различные формы работы с родителями, мы, решаем принцип триединства: ребенок – родитель – педагог.

Взаимодействие с семьями детей по реализации основной программы дошкольного образования осуществляется в утреннее и вечернее время общей продолжительностью 30-65 мин., что составляет 5-10 % от времени реализации программы.

Организация работы с воспитанниками с особыми образовательными потребностями

С целью оказания всесторонней и своевременной помощи детям, испытывающим трудности в освоении образовательной программы или имеющих статус ребенка с особыми возможностями здоровья в МБДОУ №48 «Росток», функционирует психолого-педагогический консилиум (ППК) и служба психолого-педагогической, медицинской и социальной помощи. Количество штатных учителей-логопедов 5, количество штатных педагогов-психологов 3, учителей –дефектологов -2.

Направления деятельности центра ППМС помощи:

- диагностическое (выявление детей с нарушениями речи);
- коррекционно - развивающее (создание условий для эффективной коррекции и компенсации недостатков устной речи детей дошкольного возраста с учетом их ведущего вида деятельности);
- информационно-методическое (оказание консультативной помощи родителям (законным представителям) воспитанников, педагогам, организация взаимодействия всех субъектов коррекционно-развивающего процесса).

Коррекционная работа с такими детьми включает проведение образовательной деятельности в форме индивидуальной работы, как воспитателем, так и специалистами, в специально созданных условиях для обучения и воспитания детей.

Численность участников образовательных отношений, охваченных работой педагога-психолога:

Таблица 6

	Воспитанники	Родители	Педагоги
--	--------------	----------	----------

Направление работы	численность (чел.)	кол-во мероприятий	численность (чел.)	кол-во мероприятий	численность (чел.)	кол-во мероприятий
Диагностическое	159	210	43	43	30	1
Коррекционно-развивающее	87	960	0	0	0	0
Психопрофилактическое	76	22	468	3	30	3
Консультативное	-	-	68	68	30	15
Просветительское	-	-	468	3	30	2

Работа с детьми-инвалидами: В 2023 году в ДОУ числилось 11 детей-инвалидов, из них на сопровождении находилось 11 детей.

На каждого ребенка-инвалида составлен план мероприятий реализации ИПРА ребенка-инвалида, с 11 детьми ведется работа согласно заключения ТПМПК.

Таблица 7

Направление работы	Дети-инвалиды		Родители	
	численность (чел.)	кол-во мероприятий	численность (чел.)	кол-во мероприятий
Диагностическое	11	25	11	11
Коррекционно-развивающее	11	275	-	-
Психопрофилактическое	11	11	11	11
Консультативное	-	-	11	23
Просветительское	-	-	11	18

Общий объем образовательной программы для детей с ОВЗ, которая должна быть реализована в группах общеразвивающей направленности и имеющих детей с ОВЗ, рассчитан с учетом направленности Программы, в соответствии с возрастом воспитанников, основными направлениями их развития, спецификой дошкольного образования и включает время, отведенное на воспитательно-образовательную деятельность, осуществляемую в процессе организации различных видов детской деятельности (игровой, коммуникативной, познавательно-исследовательской, продуктивной, музыкально-художественной и др.) с квалифицированной коррекцией недостатков в физическом и/или психическом развитии детей; осуществляемую в ходе режимных моментов; самостоятельную деятельность детей; взаимодействие с семьями детей по реализации образовательной программы дошкольного образования для детей с ОВЗ.

Задачами деятельности по выполнению образовательной программы в группах, имеющих детей с ОВЗ являются:

- развитие физических, интеллектуальных, нравственных, эстетических и личностных качеств;
- формирование предпосылок учебной деятельности;
- сохранение и укрепление здоровья;
- коррекция недостатков в физическом и (или) психическом развитии детей;
- создание современной развивающей предметно-пространственной среды, комфортной как для детей с ОВЗ, так и для нормально развивающихся детей, их родителей (законных представителей) и педагогического коллектива;
- формирование у детей общей культуры.

4-5 лет	111	23	21					11	10						13
5-6 лет	86	43	32			2		20	9	1			2		30
6-7 лет	121	29	27					16	11				14	13	
Всего	442	110	85			2		52	30	1			16	13	48

Развитие и обучение детей с ОВЗ в образовательном учреждении организовано совместно с другими воспитанниками. Для данной категории детей специалистам образовательного учреждения разработаны индивидуальные адаптированные образовательные программы, с учетом нозологии конкретного ребенка. Педагогами на группах созданы оптимальные развивающие и психолого-педагогические условия, а также оказывается консультативная помощь родителям специалистами образовательного учреждения.

Для достижения положительной динамики результатов коррекционной работы в образовательном учреждении осуществлялась координация деятельности всех служб по сопровождению воспитанников с ограниченными возможностями здоровья. В целях максимального содействия полноценному развитию каждого ребёнка были созданы адекватные условия для ранней профилактической и коррекционной работы. Разработаны и проведены ряд мероприятий для педагогов и родителей, направленных на психолого-педагогическое просвещение (индивидуальные консультации, родительские собрания, семинары - практикумы).

По результатам обследования на 01.12.2023 года с нарушениями речи выявлено 86 детей дошкольного возраста от 2 до 8 лет. Для оказания логопедической помощи зачислено 78 воспитанников. Остальным воспитанникам помощь оказывается педагогами групп через взаимосвязь с учителем-логопедом.

Результат оказания логопедической помощи детям (декабрь 2023):

Таблица 10

Возрастная группа	Всего обследованных	Выявлено с нарушениями речи	Численность детей, зачисленных для оказания логопедической помощи		Логопедическое заключение							Выпущено детей с ОВЗ			Выпущено детей			Оставлено для продолжения оказания логопедической помощи		
			с заключением ТПМПК (с ОВЗ)	без заключения ТПМПК	НПОЗ	ФНР	ФФНР	НВОНР	ОНР	НР	СНР	заикание	с нормой реч. разв.	с улучшением	без улучшения	с нормой реч. разв.	с улучшением		без улучшения	
до 3	58																			
3 до 4	83	11	8					7	1											8
4 до 5	87	21	16					14	2											16
5 до 6	69	38	30	2				20	10				2							28
6 до 7	124	46	34	10				10	18	15	1		18	16						
всего	421	116	88	12				12	59	28	1		20	16						52

В 2023 году на обследование в территориальную психолого-медико-педагогическую комиссию (ТПМПК) направлено 32 воспитанника. Решение о направлении ребенка на ТПМПК

принимается коллегиально консилиумом, утвержденном приказом заведующего МБДОУ №48 «Росток».

С учетом особенностей психофизического развития, индивидуальных возможностей каждого ребенка на основе адаптированных основных программ составлены индивидуальные Программы сопровождения, обеспечивающие коррекцию нарушений развития и социальную адаптацию. В индивидуальной Программе сопровождения определяется специфическое для ребенка с ОВЗ соотношение форм и видов деятельности, индивидуализированный объем и глубина содержания, специальные психолого-педагогические технологии, учебно-методические материалы и технические средства. Такая Программа обсуждается и реализуется с участием родителей (законных представителей) ребенка. В ее структуру, в зависимости от психофизического развития и возможностей ребенка, структуры и тяжести недостатков, интегрируются необходимые модули коррекционных программ, комплексов методических рекомендаций по проведению занятий с детьми с ОВЗ и т. д.

Координация реализации программ образования осуществляется на заседаниях психолого-педагогического консилиума ДОУ с участием всех педагогов и специалистов, задействованных в реализации образовательных программ.

Вывод: образовательное учреждение функционирует в соответствии с нормативными документами в сфере образования Российской Федерации. Деятельность учреждения направлена на реализацию права воспитанников на образование и принципов общедоступности, бесплатности в соответствии с индивидуальными особенностями в развитии. В МБДОУ №48 «Росток» создана комплексная система планирования образовательной деятельности с учетом направленности реализуемой образовательной программы, возрастных и индивидуальных особенностей, позволяющая поддерживать качество подготовки к обучению в школе на достаточно высоком уровне. Учреждение создает условия для реализации права каждого воспитанника на качественное дошкольное образование, обеспечивающее квалифицированную коррекцию отклонений в развитии, полноценное психическое и физическое развитие.

6. Оценка востребованности выпускников

С целью обеспечения преемственности и непрерывности в организации образовательной, воспитательной, учебно-методической работы коллектив МБДОУ плодотворно сотрудничает с муниципальными бюджетными общеобразовательными учреждениями: МБОУ СОШ № 30, МБОУ СОШ № 45 в ходе которого решаются следующие задачи:

- выработка общих целей и образовательных задач, путей достижения намеченных результатов;
- создание условий для благоприятного взаимодействия всех участников воспитательно-образовательного процесса: воспитателей, учителей, детей и родителей;
- всестороннее психолого-педагогическое просвещение родителей;
- формирование в семьях позитивного отношения к активной общественной и социальной деятельности детей.

Школа и детский сад нацелены на реализацию комплекса образовательных задач, которые исходят из двух взаимодействующих целей – подготовить ребёнка дошкольного возраста к обучению в школе и в начальной школе заложить базу для дальнейшего активного обучения.

Готовность к обучению в начальной школе предполагает физиологическую зрелость и психологическую готовность, готовность к обучению в основной школе — наличие способности обучаться.

Выпускники МБДОУ физически развитые, успешно занимаются в спортивных секциях, имеют призовые места в соревнованиях. Результаты освоения программы определяются для каждого обучающегося индивидуально в виде освоения целевых ориентиров в соответствии с возрастом. 100% выпускников детского сада стабильно демонстрируют сформированность предпосылок к учебной деятельности на этапе завершения ими дошкольного образования.

Вывод: Содержание воспитательно-образовательной деятельности соответствует требованиям социального заказа (родителей). Выпускники МБДОУ показывают высокие результаты готовности к обучению в школе. Выпускники занимают активную жизненную позицию, посещают различные спортивные секции, кружки различной направленности, занимаются иностранными языками

7. Оценка качества кадрового обеспечения

Конкурентоспособность и жизнеспособность учреждения во многом зависит от уровня образования сотрудников, их желания работать в новых условиях.

Введении Федерального государственного образовательного стандарта дошкольного образования, утв. Минобрнауки России от 17.10.2013 № 1155, предполагает организацию соответствующих мероприятий по разным направлениям, среди которых кадровое обеспечение введения ФГОС ДО.

На уровне МБДОУ №48 «Росток» данное направление включает следующие мероприятия:

- составление плана повышения квалификации руководящих и педагогических работников;
- повышение квалификации педагогов в рамках системы внутренних методических мероприятий;
- информирование педагогов о возможности прохождения дистанционных курсов по вопросам введения и реализации ФГОСДО;
- аттестация педагогических работников;
- формирование рабочих групп для решения методических проблем, связанных с реализацией Программы;
- определение наставников для молодых специалистов и др.

Образовательный процесс в образовательном учреждении осуществляют 30 воспитателей, 13 специалистов, 2 педагога дополнительного образования.

В МБДОУ работают квалифицированные специалисты: 4 учителя-логопеда 1 из них с высшей квалификационной категорией, 2 учителя музыки, 1 с высшей квалификационной категорией, 2 учителя физической культуры (в том числе по плаванию), 3 педагога-психолога, 2 учителя-дефектолога.

В 2023 году успешно прошли аттестацию на высшую квалификационную категорию – 4 педагога, на первую -6 педагогов. План аттестации педагогических кадров имеется и является составной частью годового плана. Кроме того, среди профессионально значимых личностных качеств педагога, можно выделить стремление к творчеству, профессиональному самосовершенствованию и повышению образовательного уровня.

Каждым педагогическим работником учреждения в рамках самообразования разработана и реализуется собственная творческая тема, разрабатываются рабочие программы групп. Педагоги принимают активное участие в повышении профессиональных компетенций.

Курсы повышения квалификации в 2023 году прошли – 46 педагогов.

Педагогический коллектив образовательного учреждения зарекомендовал себя как инициативный, творческий коллектив, умеющий найти индивидуальный подход к каждому ребенку, помочь раскрыть и развить его способности.

Уровень своих достижений и достижений воспитанников педагоги подтверждают, участвуя в методических и творческих мероприятиях разного уровня (образовательное учреждение, регион, город), а также при участии в интернет конкурсах федерального масштаба. Педагоги активно принимали участие в мероприятиях, направленных на эффективность деятельности учреждения:

- участие в проведении Декады молодых специалистов 6 педагогов;
- разместили публикации в различных социальных сетях работников образования 30 чел.;
- участвовали в работе научно-практических конференций различного уровня 30 чел.;
- приняли участие в различных конкурсах 48 чел.

Таблица 11

1.7	Общая численность педагогических работников, в том числе:	человек	46
1.7.1	Численность/удельный вес численности педагогических работников, имеющих высшее образование	человек/%	38/ 83%
1.7.2	Численность/удельный вес численности педагогических работников, имеющих высшее образование педагогической направленности (профиля)	человек/%	38/ 83%
1.7.3	Численность/удельный вес численности педагогических работников, имеющих среднее профессиональное образование	человек/%	8/ 18%
1.7.4	Численность/удельный вес численности педагогических работников, имеющих среднее профессиональное образование педагогической направленности (профиля)	человек/%	8/ 18%
1.8	Численность/удельный вес численности педагогических работников, которым по результатам аттестации присвоена квалификационная категория, в общей численности педагогических работников, в том числе:	человек/%	26/57%
1.8.1	Высшая	человек/%	12/ 26%
1.8.2	Первая	человек/%	14/ 31%
1.9	Численность/удельный вес численности педагогических работников в общей численности педагогических работников, педагогический стаж работы которых составляет:	человек/%	
1.9.1	До 5 лет	человек/%	3/ 7%
1.9.2	Свыше 30 лет	человек/%	9/20%
1.10	Численность/удельный вес численности педагогических работников в общей численности педагогических работников в возрасте до 30 лет	человек/%	3/ 7%
1.11	Численность/удельный вес численности педагогических работников в общей численности педагогических работников в возрасте от 55 лет	человек/%	4/ 9%
1.12	Численность/удельный вес численности педагогических и административно-хозяйственных работников, прошедших за последние 5 лет повышение квалификации/профессиональную переподготовку по	человек/%	46/ 100%

	профилю педагогической деятельности или иной осуществляемой в образовательной организации деятельности, в общей численности педагогических и административно-хозяйственных работников		
1.13	Численность/удельный вес численности педагогических и административно-хозяйственных работников, прошедших повышение квалификации по применению в образовательном процессе федеральных государственных образовательных стандартов в общей численности педагогических и административно-хозяйственных работников	человек/%	46/ 100%
1.14	Соотношение "педагогический работник/воспитанник" в дошкольной образовательной организации	человек/человек	46/100%
1.15	Наличие в образовательной организации следующих педагогических работников:		
1.15.1	Музыкального руководителя	да/нет	Да/2
1.15.2	Инструктора по физической культуре	да/нет	Да/2
1.15.3	Учителя-логопеда	да/нет	Да/4
1.15.4	Логопеда	да/нет	Нет/0
1.15.5	Учителя- дефектолога	да/нет	Да/2
1.15.6	Педагога-психолога	да/нет	Да/3

Вывод: Качественный анализ педагогического состава образовательного учреждения позволяет сделать выводы о том, что педагогический коллектив имеет достаточный уровень педагогической культуры, стабильный, работоспособный. В образовательном учреждении созданы оптимальные условия для профессионального роста педагогов, основанные на принципах плановости, доступности, наглядности, стабилизации и поисков методов, средств повышения педагогического мастерства.

8. Оценка учебно-методического обеспечения

Целью методической работы в МБДОУ является создание оптимальных условий для:

- непрерывного повышения уровня общей и педагогической культуры участников образовательного процесса,
- повышения качества профессионального развития педагогов дошкольного учреждения,
- взаимодействия с семьей.

Основные задачи методической работы:

1. Обучение и развитие педагогических кадров.
2. Выявление, изучение, обобщение и распространение передового педагогического опыта педагогов МБДОУ.
3. Методическое обеспечение для осуществления образовательной деятельности.

Координация деятельности МБДОУ и семьи с целью обеспечения всестороннего непрерывного развития обучающихся.

Координация деятельности МБДОУ с учреждениями окружающего социума.

Центром всей методической работы МБДОУ является методический совет, который по средствам методических объединений оказывает педагогам помощь в организации образовательной деятельности, обеспечении их непрерывного саморазвития, изучении, обобщении и трансляции передового педагогического опыта.

В методическом кабинете представлены информационно-аналитические материалы и методическая литература.

Виды информационных материалов:

- нормативно-правовые документы,
- современные программы, технологии, методики, современные тенденции развития дошкольного образования,
- содержание, формы, критерии оценки деятельности и т. д.

По итогам анализа образовательной деятельности за год сделан вывод, что методическая работа соответствует задачам Программы и эффективна для достижения поставленных целей.

Формы организации методической работы:

- педагогический совет;
- методический совет;
- методические объединения педагогов;
- семинары (проблемные, практикумы);
- консультирование, обследование, лекции;
- круглые столы, дискуссии;
- информация на стенде;
- самообразование;
- наставничество;
- курсы повышения квалификации;
- самостоятельная работа с материалами метод кабинета и т.д.

В групповых ячейках создана комфортная, безопасная предметно-развивающая среда в соответствии с требованиями ФГОС ДО и СП 2.44.3648-20, СанПиН 2.3/2.4.3590-20, СанПиН 1.2.3685-21.

Материалы и игровое оборудование имеют сертификаты качества. Игры, игрушки, дидактический материал, издательская продукция соответствуют общим закономерностям развития ребёнка на каждом возрастном этапе. Оборудование отвечает санитарно-экологическим требованиям и требованиям безопасности.

Развивающая предметно-пространственная среда инициирует познавательную и творческую активность обучающихся, предоставляет ребёнку свободу выбора форм активности, обеспечивает содержание разных форм детской деятельности, соответствует интересам, потребностям и возможностям каждого ребёнка, обеспечивает гармоничное отношение ребёнка с окружающим миром.

В МБДОУ имеется необходимое методическое обеспечение: программы, методические пособия, дидактический материал.

Информационное обеспечение МБДОУ включает:

- информационно-телекоммуникационное обеспечение;
- программное обеспечение, которое позволяет работать с текстовыми редакторами, интернет-ресурсами, фото-видео материалами, графическими редакторами.

Вывод: методическое обеспечение Программы, средства обучения и воспитания в достаточном количестве и способствуют реализации образовательной программы дошкольного образования, соответствуют современным требованиям при формировании информационно – образовательной среды. Учреждение укомплектовано в достаточном количестве современными персональными компьютерами и периферийными устройствами.

9. Оценка качества библиотечно-информационного обеспечения

МБДОУ полностью обеспечено учебными материалами, наглядными пособиями, игрушками, игровыми пособиями, в группах сформирован библиотечный фонд, согласно возрастным особенностям детей группы, для педагогов библиотечный фонд располагается в методическом кабинете. Учебно-методическое обеспечение составляет 100%.

В учреждении создана инновационная среда для поступательного и качественного развития учреждения. Организация развивающей предметно-пространственной среды направлена на создание комфортных, благоприятных условий для развития ребенка в самостоятельной и совместной деятельности, обеспечивающей разные виды его активности (умственную, физическую, игровую и т.д.). Оборудование помещений образовательного учреждения отвечает безопасным, здоровьесберегающим, эстетически привлекательным и развивающим характеристикам.

Кабинеты и групповые помещения образовательного учреждения снабжены безопасной, эстетически привлекательной мебелью и оборудованием. Пространство групп организовано в виде разграниченных центров, оснащенных большим количеством развивающих материалов: книги, игрушки, материалы для творчества, оборудование для самостоятельной и совместной деятельности. При создании предметно-развивающей среды в образовательном учреждении педагоги учитывают возрастные, индивидуальные особенности детей. Группы пополняются современным игровым оборудованием, современными информационными стендами.

Предметная среда всех помещений оптимально насыщена, выдержана мера «необходимого и достаточного» для каждого вида деятельности, представляет собой «поисковое поле» для ребенка, стимулирующее процесс его развития и саморазвития, социализации.

С целью взаимодействия между участниками образовательного процесса (педагогами, родителями, детьми) создан официальный сайт МБДОУ, на котором размещена информация, определённая законодательством РФ.

С целью взаимодействия МБДОУ с органами, осуществляющими управление в сфере образования и другими учреждениями, и организациями, подключён Интернет, активно используется электронная почта. Информационное обеспечение существенно облегчает процесс документооборота, составления отчётов, документов по различной деятельности МБДОУ, проведения самообследования, самоанализа, делает образовательный процесс более содержательным, интересным, позволяет использовать современные формы организации взаимодействия педагогов с детьми, родителями.

Вывод: Качество библиотечно-информационного обеспечения МБДОУ удовлетворяет запросы сотрудников МБДОУ, помогает грамотно выстроить образовательную деятельность и своевременно оформлять необходимую документацию.

10. Оценка материально-технической базы

В образовательном учреждении не только уютно, красиво, удобно и комфортно детям, созданная развивающая среда открывает нашим воспитанникам весь спектр возможностей, направляет усилия детей на эффективное использование отдельных ее элементов. На территории ДОУ расположены: спортивная площадка, тентовые навесы, прогулочные участки с игровым оборудованием. Оформлены цветники и клумбы.

Площадь земельного участка – 10 908 кв.м., площадь озеленения – 2 912,8 кв.м, в наличии 1 открытая спортивная игровая площадка S 224 м² в удовлетворительном состоянии.

В наличие специально оборудованные помещения для организации учебных занятий:

- кабинет логопеда – 3 ед,
- кабинет педагога – психолога – 1 ед,
- сенсорная комната – 1 ед.,
- музыкальный зал – 2 ед,
- спортивный зал – 2 ед,
- бассейн – 1 ед,
- помещение для дополнительного образования детей – 3 ед.

Образовательная деятельность ведётся на правах оперативного управления – Свидетельство о государственной регистрации права Серия 86 № 002454353, номер записи регистрации в Едином государственном реестре права на недвижимое имущество и сделок с ним 1148602008653, бессрочное. Образовательное учреждение располагается в отдельно стоящем 3-х этажном здании с прилегающей к нему территорией, расположен внутри жилого микрорайона.

Состояние здания и территории учреждения соответствует санитарно-гигиеническим и противопожарным требованиям: территория дошкольного учреждения озеленена, имеет две спортивные площадки и игровую зону. Игровая зона включает в себя индивидуальные для каждой группы прогулочные участки. На каждом участке имеется прогулочная веранда, игровое и спортивное оборудование.

Материально-техническая база образовательного учреждения составляет совокупность условий, оказывающих прямое и косвенное влияние на всестороннее развитие ребенка, состояние его физического и психического здоровья, успешность его дальнейшего образования. Развивающая предметно-пространственная среда соответствует требованиям СанПиН (Постановление Главного государственного санитарного врача Российской Федерации от 28.09.2020 г. № 28 «Об утверждении СанПиН 2.4.3648-20»), в соответствии с требованиями ФГОС ДО.

В образовательном учреждении имеется 15 групповых помещений с отдельными помещениями для сна, обработки пищи, посуды, хранения уборочного инвентаря.

В целях эффективного функционирования и реализации основной образовательной программы дошкольного образования, образовательное учреждение полностью оснащено необходимым комплектом мебели, учебным и игровым оборудованием в соответствии с современными требованиями ФГОС дошкольного образования.

Оснащенность помещений и территории МБДОУ №48 «Росток»

Таблица 12

№п/п	Перечень компонентов предметно-развивающей среды	% оснащённости	
		2022	2023
1	Игры, игрушки		
	• 1,5-3 года	100	100
	• 3-4 года	98	99
	• 4-5 лет	100	100
	• 5-6 лет	100	100
	• 6-7 лет	98	99
2	учебно-методическое оборудование для познавательного развития	100	100
3	учебно-методическое оборудование для речевого развития	100	100

4	учебно-методическое оборудование для социально-коммуникативного развития	98	100
5	учебно-методическое оборудование для художественно-эстетического развития	100	100
6	учебно-методическое оборудование для физического развития	100	100
7	учебно-методическое оборудование и игровое оборудование для организации психолого-педагогического сопровождения	100	100
8	учебно-методическое оборудование и игровое оборудование для организации коррекционно-речевого сопровождения	100	100
9	уличное оборудование	100	100
10	технические средства обучения	100	100

В 2023 году была закуплена новая мебель и продолжена работа по организации игрового пространства групп для обеспечения:

- трансформируемости пространства, т.е. возможности изменений среды в зависимости от образовательной ситуации, в том числе от меняющихся интересов и возможностей воспитанников;
- полифункциональности материалов, т.е. возможность разнообразного использования различных составляющих среды (особенно крупного инвентаря, мебели и оборудования);
- вариативности среды, т.е. наличия в возрастных группах и иных образовательных помещениях МБДОУ различных пространств (для игры, конструирования, уединения и пр.), а также разнообразных материалов, игр, игрушек и оборудования, обеспечивающих свободный выбор детей.

Пополнение РППС/МТБ ДОУ в 2023 году

Таблица 13

Наименование	Сумма (руб.)
Игровое оборудование и игрушки,	11 970 076,71
Приобретение торгово-технологического оборудования	99 800,00
Приобретение символики (стенд, флагшток)	24 500,00
Приобретение расходных материалов для копировально-множительной техники	838 363,50
Приобретение компьютерного и периферийного оборудования	471 211,25
Приобретение прачечного оборудования	230 000,00
УМК, учебно-наглядные пособия	7 528 476,00
Поставка канцелярских товаров	395 537,00
Поставка мягкого инвентаря	192 150,00

Вывод: в образовательном учреждении на достаточном уровне созданы материально-технические условия для осуществления воспитательно-образовательной деятельности в соответствии с ФГОС ДО и ОП ДО МБДОУ №48 «Росток». Содержание развивающей предметно-пространственной среды соответствует интересам воспитанников, постоянно обогащается с ориентацией на поддержку интересов детей в плане «добывания знаний» и нацелена на обеспечение индивидуализации процесса обучения, на создание «Зоны ближайшего развития» ребенка

11. Оценка функционирования внутренней системы оценки качества образования

В МБДОУ утверждено Положение о внутренней системе оценки качества.

В соответствии с законом РФ № 273–ФЗ от 29.12.2012 «Об образовании в Российской Федерации» (с изменениями и дополнениями) в образовательном учреждении осуществляется внутренний мониторинг качества образования.

Целью организации мониторинга является анализ исполнения законодательства в области образования и качественная оценка воспитательно-образовательной деятельности, условий развивающей среды для определения факторов и своевременное выявление изменений, влияющих на качество образования в МБДОУ. Реализация внутреннего мониторинга качества образования осуществляется в МБДОУ на основе Программы и годового плана МБДОУ.

В условиях МБДОУ внутренний мониторинг осуществляется во всех возрастных группах по следующим направлениям:

- выполнение Программ,
- готовность обучающихся к обучению в школе,
- состояния здоровья обучающихся,
- соблюдение требований СанПиН
- физическое и психическое развитие обучающихся
- адаптация вновь прибывших детей к условиям МБДОУ
- выполнение поставленных годовых задач
- взаимодействие с семьями обучающихся (удовлетворённость родителей качеством образования в МБДОУ)
- кадровое обеспечение образовательного процесса: укомплектованность специалистами, динамика профессионального роста (повышение квалификации, образовательного уровня педагогов).

Таблица 14

Качество образовательного процесса:	<ul style="list-style-type: none"> – качество образовательной программы, методик и технологий, применяемых в образовательном процессе; – качество образовательной деятельности – самостоятельной и совместной деятельности детей и взрослых; – качество взаимодействия педагогов с родителями и детьми в процессе воспитания и обучения.
Качество образовательных условий:	<ul style="list-style-type: none"> – финансовые условия – обеспечение государственных гарантий; – материально-технические условия – характеристика и оснащённость помещений оборудованием и методическими материалами в соответствии с нормативными требованиями; – развивающая предметно-пространственная среда – соответствие требованиям ФГОС ДО; – психолого-педагогические условия – личностно-ориентированное взаимодействие педагогов с детьми, педагогика поддержки, обеспечение возможности выбора для ребёнка; – кадровые условия – должностной состав, достаточное количество и необходимая квалификация персонала.
Качество результатов ДО:	<ul style="list-style-type: none"> – динамика освоения детьми содержания образовательной программы по пяти образовательным областям. Сравнение ребёнка с самим собой — насколько он развился в течение определённого периода времени; – соответствие полученных результатов запланированным целям. – Цели формулируются на основе целевых ориентиров ФГОС ДО как социально-нормативные возрастные характеристики возможных достижений ребёнка.

Руководство деятельностью, по внутренней оценке, качества образования осуществляет заведующий МБДОУ.

Мониторинговые исследования осуществляются управленческой мониторинговой группой, назначаемой приказом по МБДОУ. Данные, полученные в результате мониторинговых исследований и контрольных мероприятий, отражаются в анализе выполнения годового плана, отчёте о результатах самообследования, в информационно аналитической справке о деятельности МБДОУ, в годовом публичном отчёте заведующего и других отчётных и информационных документах МБДОУ.

Мониторинг качества образования в 2023 году показал удовлетворительную работу педагогического коллектива по всем показателям.

Вывод: В образовательном учреждении выстроена четкая система методического контроля и анализа результативности воспитательно образовательного процесса по всем направлениям развития дошкольника и функционирования образовательного учреждения в целом. По результатам внутренней оценки системы качества образования, разработанные и реализуемые в учреждении образовательные программы соответствуют требованиям действующих нормативных документов. Условия реализации образовательных программ соответствуют норме. Родители (законные представители) воспитанников, по результатам анкетирования, дали высокую оценку деятельности учреждения.

Система внутренней оценки качества образования функционирует в соответствии с требованиями действующего законодательства. В образовательном учреждении сочетаются разные виды контроля, что позволяет выстроить комплексную программу контроля и анализа деятельности. По результатам опроса родителей удовлетворенность качеством предоставляемых услуг в образовательном учреждении составляет: в 2023 году- 98,8%

ЗАКЛЮЧЕНИЕ

Деятельность коллектива МБДОУ №48 «Росток» в течение 2023 года была разнообразной и многоплановой. Анализ деятельности по итогам самообследования образовательного учреждения позволяет сделать следующие выводы:

- в образовательном учреждении работает коллектив единомышленников из числа профессионально подготовленных кадров, наблюдается повышение профессионального уровня педагогов, создан благоприятный социально-психологический климат в коллективе, отношения между администрацией и коллективом строятся на основе сотрудничества и взаимопомощи;
- организация педагогического процесса отмечается гибкостью, ориентированностью на возрастные и индивидуальные особенности детей, что позволяет осуществить личностно-ориентированный подход к детям;
- содержание образовательной деятельности соответствует требованиям социального заказа (родителей), обеспечивает развитие детей за счет использования образовательной программы;
- материально-техническая база, соответствует санитарно-гигиеническим требованиям и требованиям ФГОС ДО в части: трансформируемости, полифункциональности, вариативности, доступности и безопасности;
- уровень готовности выпускников к обучению в школе на достаточно высоком уровне.

Анализ деятельности за истекший период, перед коллективом образовательного учреждения определил следующие приоритетные направления развития учреждения:

- повышение социального статуса дошкольного учреждения;
- внедрение дополнительных образовательных услуг для детей раннего возраста, детей с ОВЗ, с учетом потребностей семей, обучающихся;

- расширение использования цифровых информационно-коммуникативных технологий в образовательном процессе;
- увеличение доли педагогических работников (не менее чем 90%), не имеющих затруднений в реализации современных образовательных технологий;
- создание системы поддержки и сопровождения инновационной деятельности в образовательном учреждении;
- активное включение родителей (законных представителей) в процесс развития учреждения, через работу Управляющего совета, родительских комитетов групп.

Адрес: Россия, 628400 Тюменская область, ХМАО – Югра, г. Сургут, улица Флегонта Показаньева, дом 6/1. Телефон: 8 (346 2) 23-14-45, 8 (346 2) 23-14-03, тел/факс 8 (346 2) 23-14-44.

Руководитель учреждения: заведующий Григурко Наталья Николаевна, высшая квалификационная категория.

Заместитель заведующего по УВР: Алещенко Мария Александровна, соответствие занимаемой должности.

Заместитель заведующего по АХР: Демина Елена Викторовна, соответствие занимаемой должности.

Адрес интернет сайта <https://ds48-surgut-r86.gosweb.gosuslugi.ru/>
E – mail: ds48@admsurgut.ru

Приложение 1

**Показатели деятельности дошкольной образовательной организации,
подлежащей самообследованию**

Номер показателя	Показатели	Единица измерения	Значение показателя
1.	Образовательная деятельность		
1.1	Общая численность воспитанников, осваивающих образовательную программу дошкольного образования, в том числе:	человек	461
1.1.1	В режиме полного дня (8-12 часов)	человек	461
1.1.2	В режиме кратковременного пребывания (3-5 часов)	человек	-
1.1.3	В семейной дошкольной группе	человек	-
1.1.4	В форме семейного образования с психолого-педагогическим сопровождением на базе дошкольной образовательной организации	человек	-
1.2	Общая численность воспитанников в возрасте до 3 лет	человек	103
1.3	Общая численность воспитанников в возрасте от 3 до 8 лет	человек	358
1.4	Численность/удельный вес численности воспитанников в общей численности воспитанников, получающих услуги присмотра и ухода:	человек/%	0
1.4.1	В режиме полного дня (8-12 часов)	человек/%	0
1.4.2	В режиме продленного дня (12-14 часов)	человек/%	0
1.4.3	В режиме круглосуточного пребывания	человек/%	0
1.5	Численность/удельный вес численности воспитанников с ограниченными возможностями здоровья в общей численности воспитанников, получающих услуги:	человек/%	86/19%

1.5.1	По коррекции недостатков в физическом и (или) психическом развитии	человек/%	43/9%
1.5.2	По освоению образовательной программы дошкольного образования	человек/%	28/6%
1.5.3	По присмотру и уходу	человек/%	0
1.6	Средний показатель пропущенных дней при посещении дошкольной образовательной организации по болезни на одного воспитанника	день	12,5
1.7	Общая численность педагогических работников, в том числе:	человек	46
1.7.1	Численность/удельный вес численности педагогических работников, имеющих высшее образование	человек/%	38/ 83%
1.7.2	Численность/удельный вес численности педагогических работников, имеющих высшее образование педагогической направленности (профиля)	человек/%	36/ 78%
1.7.3	Численность/удельный вес численности педагогических работников, имеющих среднее профессиональное образование	человек/%	8/ 17%
1.7.4	Численность/удельный вес численности педагогических работников, имеющих среднее профессиональное образование педагогической направленности (профиля)	человек/%	6/ 13%
1.8	Численность/удельный вес численности педагогических работников, которым по результатам аттестации присвоена квалификационная категория, в общей численности педагогических работников, в том числе:	человек/%	26/57%
1.8.1	Высшая	человек/%	12/ 26%
1.8.2	Первая	человек/%	14/ 31%
1.9	Численность/удельный вес численности педагогических работников в общей численности педагогических работников, педагогический стаж работы которых составляет:	человек/%	12/26%
1.9.1	До 5 лет	человек/%	3/ 7%
1.9.2	Свыше 30 лет	человек/%	9/19%
1.10	Численность/удельный вес численности педагогических работников в общей численности педагогических работников в возрасте до 30 лет	человек/%	3/ 7%
1.11	Численность/удельный вес численности педагогических работников в общей численности педагогических работников в возрасте от 55 лет	человек/%	4/ 9%
1.12	Численность/удельный вес численности педагогических и административно-хозяйственных работников, прошедших за последние 5 лет повышение квалификации/профессиональную переподготовку по профилю педагогической деятельности или иной осуществляемой в образовательной организации деятельности, в общей численности педагогических и административно-хозяйственных работников	человек/%	46/ 100%
1.13	Численность/удельный вес численности педагогических и административно-хозяйственных работников, прошедших повышение квалификации по	человек/%	46/ 100%

	применению в образовательном процессе федеральных государственных образовательных стандартов в общей численности педагогических и административно-хозяйственных работников		
1.14	Соотношение "педагогический работник/воспитанник" в дошкольной образовательной организации	человек/человек	46/100%
1.15	Наличие в образовательной организации следующих педагогических работников:		
1.15.1	Музыкального руководителя	да/нет	Да/3
1.15.2	Инструктора по физической культуре	да/нет	Да/2
1.15.3	Учителя-логопеда	да/нет	Да/3
1.15.4	Логопеда	да/нет	Нет/0
1.15.5	Учителя- дефектолога	да/нет	Да/1
1.15.6	Педагога-психолога	да/нет	Да/2
2.	Инфраструктура		
2.1	Общая площадь помещений, в которых осуществляется образовательная деятельность, в расчете на одного воспитанника	кв.м.	7,1
2.2	Площадь помещений для организации дополнительных видов деятельности воспитанников	кв.м.	596
2.3	Наличие физкультурного зала	да/нет	Да
2.4	Наличие музыкального зала	да/нет	Да
2.5	Наличие прогулочных площадок, обеспечивающих физическую активность и разнообразную игровую деятельность воспитанников на прогулке	да/нет	Да